



Before operating this unit, please read these instructions completely and save them for future use.

使用本產品前，請仔細閱讀此說明書，並妥善保存以備未來使用。
이 제품을 사용하기 전에, 이 사용 지침서를 잘 읽고 다음을 위해 보관하십시오.

Panasonic

Operating Instructions

使用說明書

사용 설명서

(Household) Electric Toothbrush

(家用) 電動牙刷

(가정용) 전동칫솔

Model No.

型號 EW-DS11

모델 번호

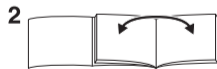
English

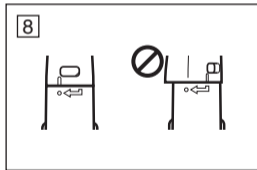
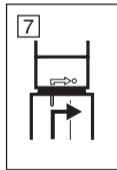
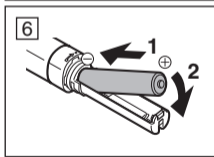
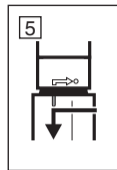
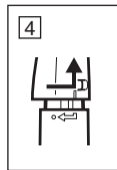
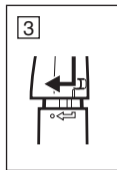
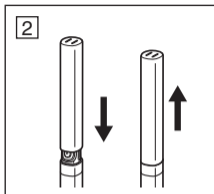
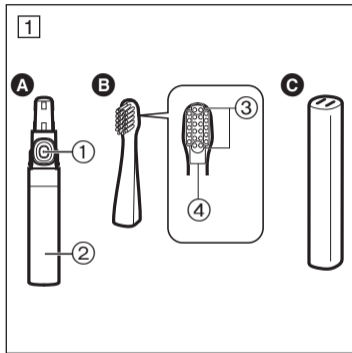
4 한글

26

中文

15





Thank you for choosing a Panasonic Electric Toothbrush. Please read all instructions before use.

Safety Precautions

Warning

- Keep out of the reach of toddlers and infants.
 - Failure to do so may result in accidents or accidental ingestion of the accessories or removable small parts.

Caution

- People who have severe periodontal disease should consult a doctor before use. Failure to do so may cause damage to teeth and gums.
- Do not use the brush in combination with toothpaste that contains a lot of abrasive, such as toothpaste for removing tar or for whitening.
- Do not force the bristles hard against the teeth or gums, or apply the bristles to one area for prolonged periods.
- Do not apply the solid part of the brush head to teeth.
- Toddlers, infants, people who are unable to operate

and people with weak oral senses should not use this appliance.

- If you have oral health problems such as teeth undergoing treatment or unstable dentures, avoid using the brush on those parts as doing so may cause damage to teeth and gums.
- Never modify, disassemble, or repair the appliance yourself as doing so may cause unexpected accidents or trouble.
- Clean using a mild detergent.
- Never use thinners, benzine, or alcohol to clean the toothbrush since it may cause malfunction or cracking/discolouration of the parts.

- This appliance is not intended for use by persons (including children) with reduced physical, sensory or mental capabilities, or lack of experience and knowledge, unless they have been given supervision or instruction concerning use of the appliance by a person responsible for their safety. Children should be supervised to ensure that they do not play with the appliance.

Parts identification (Fig. 1)

- A** Main unit
- ① Power switch [0/1]
 - ② Battery cover

Attachments

- B** Dual-Edged Brush (x1)
- ③ Inverted V-shaped bristles for interdentium
 - ④ Extra fine bristles for between teeth and gums
- C** Cap

Attaching and removing the cap

Attach and remove the cap straight. (Fig. 2)

Attaching the brush head

1. Align the mark on the brush head with the mark on the main unit, and rotate it in the direction of the arrow until it clicks. (Fig. 3)
 - Inserting the brush head without aligning the mark on the brush head with the mark on the main unit may damage the brush head or the main unit.
 - Tightening it too strongly may cause deformation and damage of the main unit and the brush head.

Removing the brush head

1. Rotate the brush head and align the marks.
(Fig. 4)
2. Pull to remove the brush.
 - Pulling the brush head while it is fastened may damage the brush head or the main unit.
 - When toothpaste gets hard and makes it difficult to remove the brush head, put it in water or warm water for a while and then remove.

Replacing the battery

When the battery is low, there is less vibration and a weaker brushed feeling. Please replace the alkaline battery with a new one.

1. Remove the battery cover by rotating it. (Fig. 5)
2. Insert an alkaline AAA (LR03) alkaline battery. (Fig. 6)
 - It is possible to use the appliance for approximately 90 days using a Panasonic alkaline AAA (LR03) alkaline battery (using the appliance once a day for 2 minutes).
3. Attach the battery cover by rotating it. (Fig. 7)

Notes

- Batteries are not supplied. Please purchase separately.
- Before replacing the alkaline battery, ensure the unit is thoroughly dry to prevent water drops entering the main unit.
- Always use alkaline batteries. Use of non-alkaline batteries may result in a drastically reduced operating time.
- Do not use rechargeable batteries.
- We recommend that you use a Panasonic AAA (LR03) alkaline battery.
- Always follow the cautions printed on the battery.
- Check the polarities (+ and -) of the battery and install it correctly.
Remove the battery when not using the appliance for an extended period of time.
- Please dispose of used battery appropriately.
- Do not disassemble the battery or throw it into a fire. Do not short-circuit the battery.

Using the toothbrush

1. Remove the cap. (Fig. 2)
2. Confirm that the brush is fixed firmly. (Fig. 8)
3. Place the toothbrush in your mouth.
 - When using the toothbrush, especially with toothpaste applied, place the brush head in the mouth before operating to prevent splattering.
4. Press the power switch firmly to operate the toothbrush.
 - Press the power switch firmly. If you press the power switch lightly, the toothbrush may operate only while you are pressing.
5. Brush your teeth by moving the main unit by hand.
 - Press the power switch with the ball of the finger.
 - Do not press with a fingernail. Doing so may tear the rubber of the power switch.
 - Brush by moving the toothbrush in the same way as when you brush by hand. Just applying the toothbrush to teeth cannot fully remove plaque, so it is recommended that you move the toothbrush.
 - Do not apply the brush head to teeth or gums too strongly.
6. When finished brushing, stop the motion by

pressing the power switch firmly.

- In order to prevent splattering of saliva, etc., stop operation of the toothbrush while it is still in the mouth.

Tips on usage

Boundary between the tooth surfaces or teeth and gums

- Press the bristles at a 45° angle.
- Place the brush so that the inverted V-shaped bristles for interdendum can fit the hard to reach spaces between teeth.
- Place the brush so that the minute side bristles can fit in between the teeth and gums.



Tips on usage

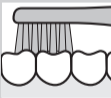
At the back of the front teeth or misaligned teeth

- Press the brush vertically.
- Place the brush according to the angle of the teeth.



Bite (back teeth)

- Apply the brush to the teeth at an angle of 90° from the top.



Notes

- Do not use for any purpose other than dental care.
- Do not drop or handle roughly.
- Please be careful not to get hair products, hand cream, etc. on the main unit because it may ruin the appearance.

After use

Washing the brush

Wash the brush under running water.

- Do not wash with water hotter than 80 °C.
- Do not pull the bristles of the brush.
(Doing so may cause bristles to come out.)
- Shake well to remove water after washing.



Washing the main unit

1. Make sure that the battery cover is closed.
2. Wash the main unit under running water.

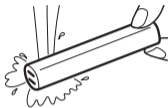
- Do not wash with water hotter than 40 °C.
- Do not immerse the main unit under water.
(Otherwise water may get inside.)



Washing the cap

Wash the Cap under running water.

- Do not wash with water hotter than 40 °C.




Note

- Shake the cap and brush head well to drain off water, and dry using a dry towel, etc. After this, put the cap on the main unit. Leaving them wet may dirty or damage the pouch or bag.

Changing the brush head (Sold separately)

Replacing the brush every 3 months is recommended.

If the bristles are bent to one side or worn, the toothbrush is not very effective for brushing.

Part number	Replacement brush head for EW-DS11	Quantity
WEW0957-W (White)		2 pcs

- Only replacement brush heads for EW-DS11 can be used.

Specifications

Model No.	EW-DS11
Power source	AAA (LR03) alkaline battery x 1 (sold separately)

This product is intended for household use only.

多謝您選用 Panasonic 電動牙刷。使用之前，請先閱讀所有指示。

安全預防措施

警告

- 請將本產品放置在幼童或嬰兒拿不到的地方。
 - 否則可能導致意外，或誤食配件或可拆除的小部件。

注意

- 患有嚴重牙周病的人士，應該在使用前徵詢醫生意見。否則可能導致牙齒及牙齦受損。
- 切勿將牙刷與含有大量研磨成份的牙膏一起使用，例如去除煙漬的美白牙膏。
- 切勿用刷毛大力按壓牙齒或牙齦，或將刷毛長時間用於同一位置。
- 切勿用刷頭上的堅硬部位刷牙。
- 幼童、嬰兒、無法操作本產品及口腔敏感的人士，不宜使用本產品。
- 如果您有口腔健康問題，例如某隻牙齒正在接受治療，或者有不穩定的假牙，應避免在那些部位使用

本產品，否則可能導致牙齒或牙齦受損。

- 切勿自行改裝、拆卸或修理本產品，否則可能導致非預期的意外或問題。
- 使用溫和的清潔劑清潔本產品。
- 切勿使用稀釋劑、苯或酒精清潔牙刷，否則可能導致故障或使部件破裂／變色。
- 這款電器並不適於生理、感官或心智能力下降或者缺乏經驗和知識的人士（包括兒童）使用，除非此類人士在其安全責任人給予電器使用相關監管和指導的情況下。
兒童應進行監管，確保其不能玩耍電器。

緊急處理方法

- 發生異常時（有燒焦味等）須立即停止運轉並拔掉電源插頭。
- 若在異常狀態下繼續運轉，會因發熱等情形，造成火災及觸電的發生。
- 請速與 Panasonic 授權服務中心或經銷商洽詢。
- 電源線損壞時，需由 Panasonic 授權服務中心人員更換以避免危險。

部件名稱及簡介（圖 1）

A 主體

- ① 電源開關 [0/1]
- ② 電池蓋

連接部件

B 雙邊刷頭（1 個）

- ③ 牙縫專用倒轉 V 型刷毛
- ④ 牙齒及牙齦專用超幼細刷毛

C 保護蓋

裝上及拆下保護蓋

垂直裝上及拆下保護蓋。（圖 2）

裝上刷頭

1. 將刷頭與主體的標記對齊，然後向箭頭方向旋轉，直至聽到「卡嗒」聲。（圖 3）
 - 在未將刷頭與主體的標記對齊的情況下插入刷頭，可能導致刷頭或主體損壞。
 - 過於用力扭緊，可能導致主體及刷頭變形或損壞。

拆下刷頭

1. 旋轉刷頭，並與標記對齊。(圖 4)
2. 拉出刷頭，將其拆下。
 - 在刷頭已扭緊的情況下將其拉出，可能導致刷頭或主體損壞。
 - 牙膏變硬，難於從刷毛清除時，可將刷頭放入水中或暖水中稍等一會，然後清除牙膏。

更換電池

電池電量低時，震動次數就會減少，刷牙的感覺也會減弱。請將舊的鹼性電池更換成新電池。

1. 旋轉電池蓋，將其拆下。(圖 5)

2. 插入 AAA 鹼性電池 (LR03)。(圖 6)
 - 如使用 Panasonic AAA 鹼性電池 (LR03)，每天操作本產品 2 分鐘，則可使用本產品約 90 天。
3. 旋轉電池蓋，將其裝上。(圖 7)



廢電池請回收

只限於台灣

註

- 本產品並不附贈電池，敬請額外購買。
- 更換鹼性電池前，確保機體已完全弄乾，以防止水滴進入主體。
- 請務必使用鹼性電池。使用非鹼性電池，可導致操作時間大減。
- 切勿使用充電電池。
- 建議您使用 Panasonic AAA (LR03) 鹼性電池。
- 必須遵照印在電池上的注意事項。
- 檢查電池的正負極 (+ 和 -)，然後正確裝入電池。
如長時間不使用本產品，應將電池取出。
- 請以適當方法丟棄用完的電池。
- 切勿拆卸電池或將其丟進火中。切勿令電池短路。

使用牙刷

1. 拆下保護蓋。(圖 2)
2. 確認刷頭已經裝穩。(圖 8)
3. 將牙刷放入口中。
 - 使用牙刷時（特別在塗上牙膏後），應在操作前先將刷頭放入口中，以防止牙膏四濺。
4. 按壓電源開關後放開，以操作牙刷。
 - 如果您輕按電源開關，牙刷就只有在您按住開關時才會運作。
 - 用手指頭按電源開關。
 - 切勿用指甲按電源開關。否則可能撕破電源開關的橡膠。
5. 用手移動主體刷牙。
 - 與平時刷牙一樣移動牙刷。只將牙刷放在牙齒上，不能完全刷走牙垢，因此建議移動牙刷。
 - 切勿用刷頭大力按壓牙齒或牙齦。
6. 刷牙後，按壓電源開關停止牙刷動作。
 - 為防止口水等物體濺出，應在牙刷仍在口中時停止其運作。

使用要訣

牙齒表面或牙齒及牙齦之間的分界處

- 將刷毛以 45 度角放置。
- 適當放置刷頭，使牙縫專用倒轉 V 型刷毛可接觸到牙齒中間的空位。
- 適當放置刷頭，使兩邊的幼細刷毛可放進牙齒和牙齦之間的位置。



使用要訣

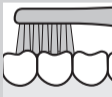
門牙背面或不整齊的牙齒

- 垂直放入刷頭。
- 根據牙齒角度放置刷頭。



後排牙齒

- 將刷頭以 90 度橫放，放在牙齒上方。



註

- 除了牙齒護理以外，切勿將本產品用作任何其他用途。
- 切勿掉落或粗暴握持牙刷。
- 請小心別令髮型產品、護手霜等留在主體之上，否則會破壞主體外表。

使用後**清洗刷頭**

用自來水沖洗刷頭。

- 切勿以高於 80°C 的溫度清洗。



- 切勿拉扯刷頭上的刷毛。
（否則可能導致刷毛脫落。）
- 清洗刷頭後將其晃動，以去除刷頭上的水分。

清洗主體

1. 確保電池蓋已經關上。
2. 用自來水沖洗主體。

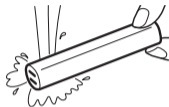


- 切勿以高於 40°C 的溫度清洗。
- 切勿將主體浸入水中。
(否則水分可能會進入主體之內。)

清洗保護蓋

用自來水沖洗保護蓋。

- 切勿以高於 40°C 的溫度清洗。



註

- 搖晃保護蓋及刷頭，以去除上面的水分，以乾布等將其擦乾，然後將保護蓋蓋上主體。若未擦乾水分，可能導致放置牙刷的袋子變髒或受損。
(本商品不附袋子)

更換刷頭（另購刷頭）

建議每 3 個月更換一次刷頭。

如果刷毛向一邊彎曲或變舊，牙刷的刷牙效用就會變差。

部件號碼	EW-DS11 專用更換刷頭	數量
WEW0957-W（白色）		2 個入

- 只能使用 EW-DS11 專用更換刷頭。

產品規格

型號	EW-DS11
電源	AAA（LR03）鹼性電池 1 個 （額外發售）

此產品只適於家居內使用。

製造商：**Panasonic Corporation**

商品原產地：中國

進口商：台松電器販賣股份有限公司（僅限台灣）

公司地址：新北市中和區建六路 57 號

連絡地址：新北市中和區員山路 579 號

連絡電話：(02)2223-5121

Panasonic 전동칫솔을 구입해 주셔서
감사합니다. 제품을 사용하기 전에 모든 지침을
반드시 읽으십시오.

안전 주의 사항

경고

- 유아나 어린이의 손이 닿지 않는 곳에 보관해
주십시오.

- 그렇게 하지 않으면 사고나 액세서리 또는 분리
가능한 부속품을 우발적으로 삼키는 문제를
유발할 수 있습니다.

주의

- 심각한 치주병을 앓고 계신 분은 사용 전에 의사의
상담을 받아야 합니다. 그렇게 하지 않으면 치아와
잇몸이 손상될 수 있습니다.
- 이 전동 칫솔을 타르 제거나 미백용 치약과 같이
다량의 연마제가 함유되어 있는 치약과 함께
사용하지 마십시오.
- 치아나 잇몸에 칫솔모를 너무 세게 문지르거나 한
부위를 오랫동안 닦지 마십시오.

- 칫솔 머리의 단단한 부분이 치아에 닿지 않게 하십시오 .
- 이 기기는 신체 , 감각 , 정신 능력이 결여되어 있거나 경험과 지식이 부족하여 감독이나 지시 없이는 안전하게 기기를 사용할 수 없는 사람 (어린이 포함) 이 사용하도록 만들어지지 않았다 . 어린이가 기기를 가지고 놀지 않도록 어린이를 감시하는 것이 좋다 .
- 치료 중인 치아 , 불안정한 보철 등과 같이 구강 건강 문제가 있는 경우 , 치아와 잇몸에 손상을 줄 수 있으므로 해당 부위에는 칫솔 사용을 피해 주십시오 .
- 절대 직접 제품을 개조 , 분해 또는 수리하지

마십시오 . 이렇게 하면 예기치 않은 사고나 문제가 발생할 수 있습니다 .

- 중성 세제를 사용하여 세척하십시오 .
- 제품의 오작동이나 부품 파손 / 변색을 초래할 수 있으므로 절대 시너 , 벤젠 또는 알코올을 사용하여 칫솔을 세척하지 마십시오 .
- 본제품은 허약자 , 지각 또는 정신적 능력이 떨어지는 분 , 또는 경험과 지식이 부족한 분은 사용할 수 없으며 , 사용하는 경우에는 안전에 책임을 지시는 분이 본제품의 사용에 관해 감시 및 지시를 해야 합니다 . 어린이들이 본 제품을 가지고 놀지 않도록 지도해야 합니다 .

부품 명칭 (그림 1)

A 본체

- ① 전원 스위치 [0/1]
- ② 배터리 커버

부속품

B 이중모 칫솔 (1 개)

- ③ 치아 사이를 깨끗이 닦기 위한 역 V형 칫솔모
- ④ 치아 및 잇몸 사이의 세정을 위한 추가 미세 칫솔모

C 캡

캡 부착 및 분리하기

캡을 똑바로 끼우고 분리해 주십시오. (그림 2)

칫솔 머리 부착하기

1. 칫솔 머리에 표시된 마크와 본체에 표시된 마크를 일직선으로 맞춘 후, 찰칵하는 소리가 날 때까지 화살표 방향으로 돌립니다. (그림 3)
 - 칫솔 머리의 마크와 본체의 마크를 일직선으로 맞추지 않은 채 칫솔 머리를 끼우면 칫솔 머리 또는 본체가 손상될 수 있습니다.
 - 너무 세게 조이면 본체 및 칫솔 머리의 변형과 손상을 초래할 수 있습니다.

칫솔 머리 분리하기

1. 칫솔 머리를 돌려서 마크를 일직선으로 맞춥니다 . (그림 4)
2. 칫솔을 당겨서 분리합니다 .
 - 칫솔 머리가 고정되어 있는 상태에서 헤드를 당기면 칫솔 머리 또는 본체가 손상될 수 있습니다 .
 - 치약이 굳어서 칫솔 머리를 분리하기 어려울 경우 , 물 또는 미온수에 잠시 동안 넣었다가 분리해 주십시오 .

배터리 교체

배터리가 약하면 진동이 적어지고 칫솔질의 세기가 약해집니다 . 알카라인 배터리를 새 배터리로 교체해 주십시오 .

1. 배터리 커버를 돌려서 분리합니다 . (그림 5)
2. 알카라인 AAA (LR03) 배터리를 삽입합니다 . (그림 6)
 - Panasonic 알카라인 AAA (LR03) 배터리를 사용하면 약 90 일 동안 제품을 사용할 수 있습니다 (하루에 2 분간 사용) .
3. 배터리 커버를 돌려서 설치합니다 . (그림 7)

참고

- 배터리는 제품과 함께 제공되지 않습니다 . 배터리를 별도로 구입하십시오 .
- 알카라인 배터리를 교체하기 전에 본체 안으로 물방울이 들어가지 않도록 제품을 완전히 건조시켜 주십시오 .
- 항상 알카라인 배터리를 사용하십시오 . 알카라인 이외의 배터리를 사용하면 작동 시간이 크게 줄어들 수 있습니다 .
- 충전식 배터리는 사용하지 마십시오 .
- Panasonic AAA (LR03) 알카라인 배터리를 사용할 것을 권장합니다 .
- 항상 배터리에 표시된 주의 사항을 따르십시오 .
- 배터리의 극성 (+/-) 을 확인하여 올바르게 설치해 주십시오 .
제품을 장시간 사용하지 않을 경우에는 배터리를 분리해 두십시오 .
- 사용한 배터리는 적절한 방법으로 폐기해 주십시오 .
- 배터리를 분해하거나 소각하지 마십시오 . 배터리를 단락시키지 마십시오 .

칫솔 사용하기

1. 캡을 분리합니다 . (그림 2)
2. 칫솔이 단단히 고정되었는지 확인합니다 .
(그림 8)
3. 입 안에 칫솔을 넣습니다 .
 - 특히 치약을 묻힌 상태와 같이 칫솔을 사용할 때는 물이나 치약이 튀지 않도록 작동하기 전에 입 안에 칫솔 머리를 넣으십시오 .
4. 전원 스위치를 세게 눌러 칫솔을 작동합니다 .
 - 전원 스위치를 세게 누르십시오 . 전원 스위치를 살짝 누를 경우 , 스위치를 누르고 있는 동안에만 칫솔이 작동할 수 있습니다 .

- 손가락 바닥으로 전원 스위치를 누르십시오 .
 - 손톱으로 스위치를 누르지 마십시오 . 이렇게 하면 전원 스위치의 고무 소재가 찢어질 수 있습니다 .
5. 손으로 본체를 움직여서 치아를 세정합니다 .
 - 일반 칫솔로 칫솔질할 때와 같은 방식으로 칫솔을 움직여서 세정하십시오 . 치아에 칫솔을 대기만 할 경우에는 플라그가 완전히 제거되지 않으므로 , 칫솔을 움직여서 세정하는 것이 좋습니다 .
 - 치아나 잇몸에 칫솔 머리가 너무 세게 닿지 않도록 하십시오 .
 6. 양치질이 끝나면 전원 스위치를 세게 눌러 동작을

멈춥니다 .

- 침 등이 튀지 않도록 하려면 칫솔이 입 안에 있는 상태에서 작동을 멈추십시오 .

유용한 사용 정보

치아 표면 또는 치아와 잇몸 사이의 경계

- 칫솔모를 45°로 기울여 문지르십시오 .
- 치아 사이를 깨끗이 닦기 위한 역 V 형 칫솔모가 치아 사이의 공간에 완전히 들어맞도록 칫솔을 위치시키십시오 .
- 칫솔모의 끝이 치아와 잇몸 사이에 들어맞도록 칫솔을 위치시키십시오 .



유용한 사용 정보

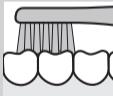
앞니 뒷면 또는 고르지 않은 치아를 세정할 때

- 칫솔을 세로로 세워서 문지르십시오 .
- 치아의 각도에 따라 칫솔을 위치시키십시오 .



어금니 (뒷니)

- 위에서 90° 각도로 치아에 칫솔을 대고 문지르십시오 .



참고

- 치아 관리 이외의 용도로 사용하지 마십시오 .
- 제품을 떨어뜨리거나 부주의하게 다루지 마십시오 .
- 헤어 제품 , 핸드 크림 등이 본체에 묻지 않도록 주의하십시오 . 이 경우 제품의 외관이 손상될 수 있습니다 .

사용 후

칫솔 세척하기

흐르는 물에 칫솔을 대고 세척하십시오.

- 80℃ 이상의 뜨거운 물로 세척하지 마십시오.
- 칫솔의 칫솔모를 당기지 마십시오. (이렇게 하면 칫솔모가 빠질 수 있습니다.)
- 세척 후 칫솔을 흔들어 남은 물기를 제거하십시오.



본체 세척하기

1. 배터리 커버를 닫았는지 확인하십시오.
2. 흐르는 물에 본체를 대고 세척하십시오.

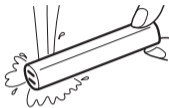


- 40℃ 이상의 뜨거운 물로 세척하지 마십시오.
- 본체를 물 속에 담그지 마십시오. (그렇지 않으면 내부로 물이 들어갈 수 있습니다.)

캡 세척하기

흐르는 물에 캡을 대고
세척하십시오 .

- 40℃ 이상의 뜨거운 물로
세척하지 마십시오 .



참고

- 캡과 칫솔 머리를 충분히 흔들어 물기를
제거하고 마른 수건 등을 사용하여
건조시키십시오 . 이렇게 한 다음 본체에 캡을
끼우십시오 . 이러한 부품을 젖은 상태로 두면
보관 주머니 또는 가방이 더러워지거나 손상될
수 있습니다 .

칫솔 머리 교체하기 (별매품임)

매 3 개월마다 칫솔을 교체하는 것이 좋습니다 .
 칫솔모가 한쪽 방향으로 휘었거나 마모된 경우 ,
 칫솔의 세정 효과가 크게 떨어집니다 .

부품 번호	EW-DS11 용 교체용 칫솔 머리	수량
WEW0957-W (흰색)		2 개입

- EW-DS11 용 교체용 칫솔 머리만 사용할 수 있습니다 .

제품 규격

모델 번호	EW-DS11
전원	AAA (LR03) 알카라인 배터리 1 개 (별도 구매)

본 제품은 가정에서만 사용할 수 있습니다 .

MEMO

Panasonic Corporation

<http://panasonic.net>

© EN, TW, KR

Printed in China

EW9200DS11F2401 Y1211-41217