



Before operating this unit, please read these instructions completely and save them for future use.

使用本產品前，請仔細閱讀此說明書，並妥善保存以備未來使用。  
이 제품을 사용하기 전에, 이 사용 지침서를 잘 읽고 다음을 위해 보관하십시오.

# Panasonic®

Operating Instructions

使用說明書

사용 설명서

(Household) Battery-Powered Toothbrush

(家用) 電動牙刷

(가정용) 전동칫솔

Model No.

型號 EW-DS13

모델 번호

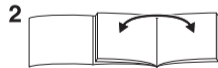
**English**

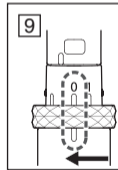
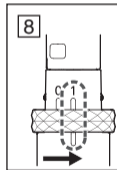
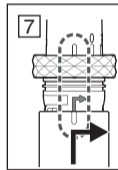
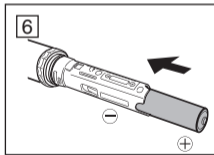
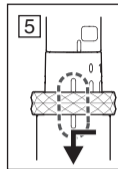
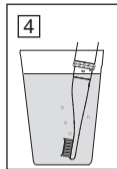
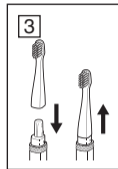
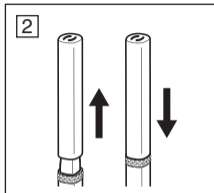
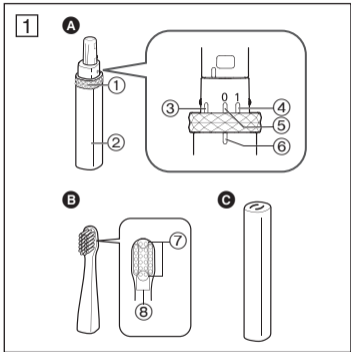
**4 한글**

**24**

**中文**

**14**





Thank you for choosing a Panasonic Battery-Powered Toothbrush. Please read all instructions before use.

## Safety Precautions

### WARNING

- Keep out of the reach of toddlers and infants.
  - Failure to do so may result in accidents or accidental ingestion of the accessories or removable small parts.
- Terminate the usage when there is abnormality or

failure.

- Continued use of the toothbrush may cause fire, electric shock or other injuries.

### CAUTION

- People who have severe periodontal disease should consult a doctor before use. Failure to do so may cause damage to teeth and gums.
- Do not use the brush in combination with toothpaste that contains a lot of abrasive.
- Do not force the bristles hard against the teeth or gums, or apply the bristles to one area for prolonged periods.
- Do not apply the solid part of the brush head to teeth.

- Toddlers, infants, people who are unable to operate and people with weak oral senses should not use this appliance.
- If you have oral health problems such as teeth undergoing treatment or unstable dentures, avoid using the brush on those parts as doing so may cause damage to teeth and gums.
- Never modify, disassemble, or repair the appliance yourself as doing so may cause unexpected accidents or trouble.
- Use a mild detergent for cleaning.
- Never use thinners, benzine, or alcohol to clean the toothbrush since it may cause malfunction or cracking/discolouration of the parts.

- A guardian should provide guidance to a child on how to use the product. Make sure that the appliance is used as instructed. Failure to do so may cause damage to teeth or gums.

## Parts identification (Fig. 1)

- A** Main unit
  - ① Ring
  - ② Battery cover
  - ③ Battery cover attaching position
  - ④ Power “1” position
  - ⑤ Power “0” position
  - ⑥ Mark position
- B** Dual-Edged Brush (x1)
  - ⑦ Inverted V-shaped bristles for interdentium
  - ⑧ Extra fine bristles for between teeth and gums
- C** Cap

### Attaching and removing the cap (Fig. 2)

Attach and remove the cap straightly.

### Attaching and removing the brush head (Fig. 3)

Attach and remove the brush head straightly.

### If the brush head is hard to remove (Fig. 4)

If the brush head is hard to remove due to hardened toothpaste, soak the entire brush head in cold or lukewarm water for approximately 5 minutes and then remove.

## Replacing the battery

When the battery is low, there is less vibration and a weaker brushed feeling. Please replace the alkaline battery with a new one.

1. Remove the cap.
2. Remove the battery cover by rotating it. (Fig. 5)
  - Rotate the battery cover in the direction of the arrow, and align the marks.
  - Pull to remove the battery cover.
3. Insert an alkaline AAA (LR03) alkaline battery. (Fig. 6)

- It is possible to use the appliance for approximately 90 days by using a Panasonic alkaline AAA (LR03) alkaline battery (using the appliance once a day for 2 minutes).
4. Attach the battery cover by rotating it. (Fig. 7)
    - Align the marks and insert the main body into the battery cover.
    - Rotate the battery cover in the direction of the arrow.

**Notes**

- Batteries are not supplied. Please purchase separately.
- Before replacing the alkaline battery, ensure the unit is thoroughly dry to prevent water drops entering the main unit.
- Always use alkaline batteries. Use of non-alkaline batteries may result in a drastically reduced operating time.
- Always follow the cautions printed on the battery.
- Use only AAA (LR03) alkaline battery.
- Check the polarities (+ and -) of the battery and install it correctly.
- Remove the battery when not using the appliance for an extended period of time.
- Please dispose of used battery appropriately.
- Do not disassemble the battery or throw it into a fire. The supply terminals are not to be short-circuited.
- Remove the battery immediately and dispose of it safely when it is discharged.
- Non-rechargeable battery is not to be recharged.



## Using the toothbrush

1. Remove the cap.
2. Confirm that the brush head is fixed firmly.
3. Place the toothbrush in your mouth.
  - When using the toothbrush, especially with toothpaste applied, place the brush head in the mouth before operating to prevent splattering.
4. Rotate the battery cover to turn on the toothbrush. (Fig. 8)
5. Brush your teeth by moving the main unit by hand.
  - Brush by moving the toothbrush in the same way as when you brush by hand. Just applying the toothbrush to teeth cannot fully remove plaque, so it is recommended that you move the toothbrush.
  - Do not apply the brush head to teeth or gums too strongly.
6. When finished brushing, rotate the battery cover to turn off the toothbrush. (Fig. 9)
  - In order to prevent splattering of saliva, etc., turn off the toothbrush while it is still in the mouth.

## Tips on usage

### Boundary between the tooth surfaces or teeth and gums

- Press the bristles at a 45° angle.
- Place the brush so that the inverted V-shaped bristles can fit to the hard-to-reach spaces between teeth.
- Place the brush so that the sides of bristles can fit in between the teeth and gums.



## Tips on usage

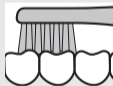
### At the back of the front teeth or misaligned teeth

- Press the brush vertically.
- Place the brush according to the angle of the teeth.



### Bite (back teeth)

- Apply the brush to the teeth at an angle of 90° from the top.



### Notes

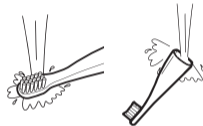
- Do not use for any purpose other than dental care.
- Do not drop or handle roughly.
- Please be careful not to get hair products, hand cream, etc. on the main unit because it may ruin the appearance of the toothbrush.

## After use

### Washing the brush head

Wash the brush head under running water.

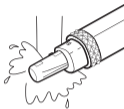
- Do not wash with water hotter than 80 °C.



- Do not pull the bristles of the brush.  
(Doing so may cause bristles to come out.)
- Shake well to remove water after washing.

**Washing the main unit**

1. Make sure that the battery cover is closed.
2. Wash the main unit under running water.



- Do not wash with water hotter than 40 °C.
- Do not immerse the main unit under water. (Otherwise water may get inside.)

**Washing the cap**

Wash the Cap under running water.

- Do not wash with water hotter than 40 °C.


**Note**

- Shake the cap and brush head well to drain off water, and dry them using a dry towel, etc. After this, put the cap on the main unit. Leaving them wet may dirty or damage the pouch or bag.

## Changing the brush head (Sold separately)

Replacing the brush head every 3 months is recommended.

If the bristles are bent to one side or worn, the toothbrush is not effective for brushing.

| Part number          | Replacement Brush for EW-DS13   | Quantity |
|----------------------|---|----------|
| WEW0958-W<br>(White) |  | 2 pcs    |

- Only Replacement Brush for EW-DS13 can be used.

## Specifications

|              |  |
|--------------|--|
| Model No.    | EW-DS13  |
| Power source | AAA (LR03) alkaline battery x 1<br>(sold separately) |

This product is intended for household use only.

多謝您選用 Panasonic 電動牙刷。使用之前，請先閱讀所有指示。

## 安全預防措施

### 警告

- 請將本產品放置在幼童或嬰兒拿不到的地方。
  - 否則可能導致意外，或誤食配件或可拆除的小部件。
- 發生異常或故障時請停止使用。
  - 連續使用牙刷可能會導致火災、觸電或其他傷害。

### 注意

- 患有嚴重牙周病的人士，應該在使用前徵詢醫生意見。否則可能導致牙齒及牙齦受損。
- 切勿將牙刷與含有大量研磨成份的牙膏一起使用。
- 切勿用刷毛大力按壓牙齒或牙齦，或將刷毛長時間用於同一位置。
- 切勿用刷頭上的堅硬部位刷牙。
- 幼童、嬰兒、無法操作本產品及口腔敏感的人士，不宜使用本產品。
- 如果您有口腔健康問題，例如某隻牙齒正在接受治療，或者有不穩定的假牙，應避免在那些部位使用本產品，否則可能導致牙齒或牙齦受損。

- 切勿自行改裝、拆卸或修理本產品，否則可能導致非預期的意外或問題。
- 使用溫和的清潔劑清潔本產品。
- 切勿使用稀釋劑、苯或酒精清潔牙刷，否則可能導致故障或使部件破裂／變色。
- 監護人應對孩童提供如何使用本產品的指導。請確認依照指示方式使用本產品。否則可能導致牙齒及牙齦受損。

#### 緊急處理方法

- 發生異常時（有燒焦味等）須立即關閉電源並取出電池。
- 若在異常狀態下繼續使用，會因發熱等情形，造成火災及觸電或其他傷害的發生。
- 請速與 Panasonic 直屬服務站洽詢。
- 本產品有任何損壞時，請至 Panasonic 直屬服務站進行檢測，以避免危險。

## 部件名稱及簡介（圖 1）

- A** 主體
  - ① 環
  - ② 電池蓋
  - ③ 電池蓋連接位置
  - ④ 電源“1”位置
  - ⑤ 電源“0”位置
  - ⑥ 標記位置
- B** 雙邊刷頭（1 個）
  - ⑦ 牙縫專用倒轉 V 型刷毛
  - ⑧ 牙齒及牙齦專用超幼細刷毛
- C** 保護蓋

### 裝上及拆下保護蓋（圖 2）

垂直裝上及拆下保護蓋。

### 裝上與移除刷頭（圖 3）

直接裝上與移除刷頭。

### 如果難以移除刷頭（圖 4）

如果因牙膏變硬，造成難以移除刷頭，請將刷頭部份浸泡在冷水或微溫水中約 5 分鐘後再移除。



## 更換電池

電池電量低時，震動次數就會減少，刷牙的感覺也會減弱。請將舊的鹼性電池更換成新電池。

1. 拆下保護蓋。
2. 旋轉電池蓋，將其拆下。(圖 5)
  - 依箭頭方向旋轉電池蓋，然後對準標記。
  - 拉出以移除電池蓋。
3. 插入 AAA 鹼性電池 (LR03)。(圖 6)
  - 如使用 Panasonic AAA 鹼性電池 (LR03)，每天操作本產品 2 分鐘，則可使用本產品約 90 天。
4. 旋轉電池蓋，將其裝上。(圖 7)
  - 對準標記，然後將主體插入電池蓋。

- 依箭頭方向旋轉電池蓋。



廢電池請回收

只限於台灣

**註**

- 本產品並不附贈電池，敬請額外購買。
- 更換鹼性電池前，確保機體已完全弄乾，以防止水滴進入主體。
- 請務必使用鹼性電池。使用非鹼性電池，可導致操作時間大減。
- 必須遵照印在電池上的注意事項。
- 僅可使用 AAA (LR03) 鹼性電池。
- 檢查電池的正負極 (+ 和 -)，然後正確裝入電池。
- 如長時間不使用本產品，應將電池取出。
- 請以適當方法丟棄用完的電池。
- 切勿拆卸電池或將其丟進火中。請勿讓供電端子之間形成短路。
- 乾電池的電量耗盡後，請立即將其取出，並以安全的方式棄置。
- 請勿為非充電式電池充電。

## 使用牙刷

1. 拆下保護蓋。
2. 確認刷頭已經裝穩。
3. 將牙刷放入口中。
  - 使用牙刷時（特別在塗上牙膏後），應在操作前先將刷頭放入口中，以防止牙膏四濺。
4. 旋轉電池蓋，啓動牙刷。（圖 8）
5. 用手移動主體刷牙。
  - 與平時刷牙一樣移動牙刷。只將牙刷放在牙齒上，不能完全刷走牙垢，因此建議移動牙刷。
  - 切勿用刷頭大力按壓牙齒或牙齦。
6. 結束刷牙後，請旋轉電池蓋關閉牙刷。（圖 9）

- 爲防止口水等物體濺出，應在牙刷仍在口中時停止其運作。

### 使用要訣

#### 牙齒表面或牙齒及牙齦之間的分界處

- 將刷毛以 45 度角放置。
- 適當放置刷頭，使牙縫專用倒轉 V 型刷毛可接觸到牙齒中間的空位。
- 適當放置刷頭，使兩邊的幼細刷毛可放進牙齒和牙齦之間的位置。



## 使用要訣

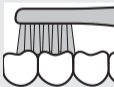
### 門牙背面或不整齊的牙齒

- 垂直放入刷頭。
- 根據牙齒角度放置刷頭。



### 後排牙齒

- 將刷頭以 90 度橫放，放在牙齒上方。



## 註

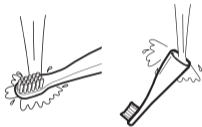
- 除了牙齒護理以外，切勿將本產品用作任何其他用途。
- 切勿掉落或粗暴地握持牙刷。
- 請小心別讓髮類產品、護手霜等留在主體之上，否則會破壞主體外表。

## 使用後

### 清洗刷頭

用自來水沖洗刷頭。

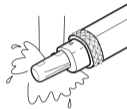
- 切勿以高於 80°C 的溫度清洗。



- 切勿拉扯刷頭上的刷毛。  
(否則可能導致刷毛脫落。)
- 清洗刷頭後將其晃動，以去除刷頭上的水分。

### 清洗主體

1. 確保電池蓋已經關上。
2. 用自來水沖洗主體。



- 切勿以高於 40°C 的溫度清洗。
- 切勿將主體浸入水中。  
(否則水分可能會進入主體之內。)

**清洗保護蓋**

用自來水沖洗保護蓋。

- 切勿以高於 40°C 的溫度清洗。

**註**

- 搖晃保護蓋及刷頭，以去除上面的水分，以乾布等將其擦乾，然後將保護蓋蓋上主體。若未擦乾水分，可能導致放置牙刷的袋子變髒或受損。  
(本商品不附袋子)

**更換刷頭（另購刷頭）**

建議每 3 個月更換一次刷頭。

如果刷毛向一邊彎曲或變舊，牙刷的刷牙效用就會變差。

| 部件號碼              | EW-DS13 專用更換刷頭  | 數量   |
|-------------------|---|------|
| WEW0958-W<br>(白色) |  | 2 個入 |

- 只能使用 EW-DS13 專用更換刷頭。

## 產品規格

|    |                               |
|----|-------------------------------|
| 型號 | EW-DS13                       |
| 電源 | AAA (LR03) 鹼性電池 1 個<br>(額外發售) |

此產品僅供家用。

委製商：**Panasonic Corporation**

商品原產地：中國

進口商：台灣松下銷售股份有限公司（僅限台灣）

公司地址：新北市中和區建六路 57 號

連絡電話：0800-098800

網址：<http://www.panasonic.com/tw/>

Panasonic 전동칫솔을 구입해 주셔서  
 감사합니다. 제품을 사용하기 전에 모든 지침을  
 반드시 읽으십시오.

## 안전 주의 사항

### 경고

- 유아나 어린이의 손이 닿지 않는 곳에 보관해 주십시오.  
 - 그렇게 하지 않으면 사고나 액세서리 또는 분리 가능한 부속품을 우발적으로 삼키는 문제를 유발할 수 있습니다.

- 오작동이나 고장이 발생한 경우 사용을 중단하십시오.  
 - 전동칫솔을 계속 사용하게 되면 화재, 감전이나 그 밖의 상처를 입을 수 있습니다.

### 주의

- 심각한 치주병을 앓고 계신 분은 사용 전에 의사의 상담을 받아야 합니다. 그렇게 하지 않으면 치아와 잇몸이 손상될 수 있습니다.
- 다량의 연마제가 함유되어 있는 치약과 함께 칫솔을 사용하지 마십시오.
- 치아나 잇몸에 칫솔모를 너무 세게 문지르거나 한 부위를 오랫동안 닦지 마십시오.
- 칫솔 머리의 단단한 부분이 치아에 닿지 않게 하십시오.



- 이 기기는 신체, 감각, 정신 능력이 결여되어 있거나 경험과 지식이 부족하여 감독이나 지시 없이는 안전하게 기기를 사용할 수 없는 사람 (어린이 포함) 이 사용하도록 만들어지지 않았다. 어린이가 기기를 가지고 놀지 않도록 어린이를 감시하는 것이 좋다.
- 치료 중인 치아, 불안정한 보철 등과 같이 구강 건강 문제가 있는 경우, 치아와 잇몸에 손상을 줄 수 있으므로 해당 부위에는 칫솔 사용을 피해 주십시오.
- 절대 직접 제품을 개조, 분해 또는 수리하지 마십시오. 이렇게 하면 예기치 않은 사고나 문제가 발생할 수 있습니다.

- 중성 세제를 사용하여 세척하십시오.
- 제품의 오작동이나 부품 파손 / 변색을 초래할 수 있으므로 절대 시너, 벤젠 또는 알코올을 사용하여 칫솔을 세척하지 마십시오.
- 보호자는 아이에게 제품 사용법에 대해 지도해야 합니다. 본 제품을 지시설명에 따라 사용해야 합니다. 그렇지 않으면 치아와 잇몸이 손상될 수 있습니다.

## 부품 명칭 (그림 1)

- A** 본체
  - ① 링
  - ② 배터리 커버
  - ③ 배터리 커버 부착 위치
  - ④ 전원 “1” 위치
  - ⑤ 전원 “0” 위치
  - ⑥ 표시 위치
- B** 이중모 칫솔 (1 개)
  - ⑦ 치아 사이를 깨끗이 닦기 위한 역 V형 칫솔모
  - ⑧ 치아 및 잇몸 사이의 세정을 위한 추가 미세 칫솔모
- C** 캡

### 캡 부착 및 분리하기 (그림 2)

캡을 똑바로 끼우고 분리해 주십시오 .

### 칫솔 머리 부착하기와 분리하기 (그림 3)

칫솔 머리를 똑바로 부착하고 분리합니다 .

### 칫솔을 분리하기 어려운 경우 (그림 4)

굳어진 치약 때문에 칫솔을 분리하기 어려운 경우 , 찬물이나 미지근한 물에 칫솔 전체를 약 5 분 정도 담근 후 분리합니다 .

## 배터리 교체

배터리가 약하면 진동이 적어지고 칫솔질의 세기가 약해집니다. 알카라인 배터리를 새 배터리로 교체해 주십시오.

1. 캡을 분리합니다.
2. 배터리 커버를 돌려서 분리합니다. (그림 5)
  - 배터리 커버를 화살표 방향으로 돌려 표시를 맞춥니다.
  - 배터리 커버를 당겨서 분리합니다.
3. 알카라인 AAA (LR03) 배터리를 삽입합니다. (그림 6)

- Panasonic 알카라인 AAA (LR03) 배터리를 사용하면 약 90 일 동안 제품을 사용할 수 있습니다 (하루에 2 분간 사용).
4. 배터리 커버를 돌려서 설치합니다. (그림 7)
    - 표시를 맞춘 후 본체를 배터리 커버에 끼웁니다.
    - 배터리 커버를 화살표 방향으로 돌립니다.

## 참고

- 배터리는 제품과 함께 제공되지 않습니다 . 배터리를 별도로 구입하십시오 .
- 알카라인 배터리를 교체하기 전에 본체 안으로 물방울이 들어가지 않도록 제품을 완전히 건조시켜 주십시오 .
- 항상 알카라인 배터리를 사용하십시오 . 알카라인 이외의 배터리를 사용하면 작동 시간이 크게 줄어들 수 있습니다 .
- 항상 배터리에 표시된 주의 사항을 따르십시오 .
- AAA (LR03) 알칼라인 배터리만을 사용해 주십시오 .
- 배터리의 극성 (+/-) 을 확인하여 올바르게 설치해 주십시오 .
- 제품을 장시간 사용하지 않을 경우에는 배터리를 분리해 두십시오 .
- 사용한 배터리는 적절한 방법으로 폐기해 주십시오 .
- 배터리를 분해하거나 소각하지 마십시오 . 공급 장치 단자는 합선이 되어서는 안 됩니다 .
- 방전 시 배터리를 즉시 분리하여 안전하게 폐기합니다 .
- 충전 불가능한 배터리는 다시 충전해서는 안 됩니다 .

## 칫솔 사용하기

1. 캡을 분리합니다 .
2. 칫솔이 단단히 고정되었는지 확인합니다 .
3. 입 안에 칫솔을 넣습니다 .
  - 특히 치약을 묻힌 상태와 같이 칫솔을 사용할 때는 물이나 치약이 튀지 않도록 작동하기 전에 입 안에 칫솔 머리를 넣으십시오 .
4. 동칫솔을 켜려면 캡을 분리 한 후 , 배터리 커버를 1 위치로 돌립니다 . ( 그림 8)
5. 손으로 본체를 움직여서 치아를 세정합니다 .

- 일반 칫솔로 칫솔질할 때와 같은 방식으로 칫솔을 움직여서 세정하십시오 . 치아에 칫솔을 대기만 할 경우에는 플라그가 완전히 제거되지 않으므로 , 칫솔을 움직여서 세정하는 것이 좋습니다 .
  - 치아나 잇몸에 칫솔 머리가 너무 세게 닿지 않도록 하십시오 .
6. 양치를 마친 후 동칫솔을 끄려면 배터리 커버를 0 위치로 돌립니다 ( 그림 9)
    - 침 등이 튀지 않게 하려면 입안에 칫솔이 있는 상태에서 작동을 멈추십시오 .

## 유용한 사용 정보

### 치아 표면 또는 치아와 잇몸 사이의 경계

- 칫솔모를 45°로 기울여 문지르십시오 .
- 치아 사이를 깨끗이 닦기 위한 역 V 형 칫솔모가 치아 사이의 공간에 완전히 들어맞도록 칫솔을 위치시키십시오 .
- 칫솔모의 끝이 치아와 잇몸 사이에 들어맞도록 칫솔을 위치시키십시오 .



## 유용한 사용 정보

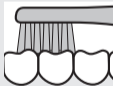
### 앞니 뒷면 또는 고르지 않은 치아를 세정할 때

- 칫솔을 세로로 세워서 문지르십시오 .
- 치아의 각도에 따라 칫솔을 위치시키십시오 .



### 어금니 (뒷니)

- 위에서 90° 각도로 치아에 칫솔을 대고 문지르십시오 .



## 참고

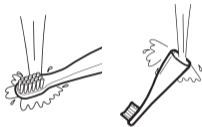
- 치아 관리 이외의 용도로 사용하지 마십시오 .
- 제품을 떨어뜨리거나 부주의하게 다루지 마십시오 .
- 헤어 제품 , 핸드 크림 등이 본체에 묻지 않도록 주의하십시오 . 이 경우 제품의 외관이 손상될 수 있습니다 .

## 사용 후

### 칫솔 세척하기

흐르는 물에 칫솔을 대고 세척하십시오 .

- 80℃ 이상의 뜨거운 물로 세척하지 마십시오 .



- 칫솔의 칫솔모를 당기지 마십시오 .  
(이렇게 하면 칫솔모가 빠질 수 있습니다 .)
- 세척 후 칫솔을 흔들어 남은 물기를 제거하십시오 .

### 본체 세척하기

1. 배터리 커버를 달았는지 확인하십시오 .
2. 흐르는 물에 본체를 대고 세척하십시오 .



- 40℃ 이상의 뜨거운 물로 세척하지 마십시오 .
- 본체를 물 속에 담그지 마십시오 .  
(그렇지 않으면 내부로 물이 들어갈 수 있습니다 .)

### 캡 세척하기

흐르는 물에 캡을 대고 세척하십시오 .

- 40℃ 이상의 뜨거운 물로 세척하지 마십시오 .

### 참고

- 캡과 칫솔 머리를 충분히 흔들어 물기를 제거하고 마른 수건 등을 사용하여 건조시키십시오 . 이렇게 한 다음 본체에 캡을 끼우십시오 . 이러한 부품을 젖은 상태로 두면 보관 주머니 또는 가방이 더러워지거나 손상될 수 있습니다 .



## 칫솔 머리 교체하기 ( 별매품임 )

3 개월 마다 칫솔을 교체하는 것이 좋습니다 .  
 칫솔모가 한쪽 방향으로 휘었거나 마모된 경우 ,  
 칫솔의 세정 효과가 크게 떨어집니다 .

| 부품 번호             | EW-DS13 용<br>교체용 칫솔 머리  | 수량   |
|-------------------|---|------|
| WEW0958-W<br>(흰색) |  | 2 개입 |

- EW-DS13 용 교체용 칫솔 머리만 사용할 수 있습니다 .

## 제품 규격

|       |                                       |
|-------|---------------------------------------|
| 모델 번호 | EW-DS13                               |
| 전원    | AAA (LR03) 알카라인 배터리<br>1 개<br>(별도 구매) |

본 제품은 가정에서만 사용할 수 있습니다 .



|                             |
|-----------------------------|
| MSIP-REI-PKL-EW-DS13        |
| 상호명 : 파나소닉코리아주식회사           |
| 제품명 : <b>전동칫솔</b>           |
| 모델명 : EW-DS13               |
| 제조사 : Panasonic Corporation |
| 제조시기 : 제품내 별도 표시            |
| Made in China               |

Panasonic Corporation

<http://www.panasonic.com>

© EN, TW, KR

Printed in China

EW9700DS135401 S0512-40820