

ECONAVI **INVERTER**

Panasonic[®]

說明書

雪櫃

家用型



型號. **NR-BR308**
NR-BR348

目錄

• 安全使用須知.....	2
• 使用須知.....	3
• 安裝.....	4
• 各部名稱.....	5
• 溫度控制.....	6
• ECONAVI 操作.....	6
• 使用提示.....	7
• 如何製造冰塊.....	8
• 如何清洗雪櫃.....	9
• 故障排除.....	10
• 規格.....	11

非常感謝您購買 Panasonic 產品。

- 使用本產品前，請仔細閱讀這些說明並遵照第 2-3 頁上的安全注意事項。
- 請確保保修卡中的購買日期和零售商名稱蓋有印章，並將其與本使用說明書一起妥善保存。

HK

AK-178530
T0517-0
Printed in Thailand
05-2017

安全使用須知

請確保遵循這些說明。



警告

這個標識表示
(可能導致嚴重傷害或者死亡。)



小心

這個標識表示
(可能導致傷害或故障。)



這些標識表示禁止。



這個標識表示需要採取行動。

否則可能導致火災、燙傷、
爆炸或觸電。



警告

適用於電源插頭和電源線...



- 切勿用濕手插拔插頭。
- 切勿讓電源線或插頭受損。



- 清潔時請拔下電源插頭。
- 完全插入符合雪櫃額定電流及額定電壓的牆上電源插座。
- 專為雪櫃預留一個插頭。請完全展開電源線，避免將過多電器連接到供雪櫃使用的同一插頭上。
- 定期清除電源插頭上的灰塵。
- 如果電源線損壞，必須由廠家、服務代理或相關的合格人員進行更換，以防發生危險。
- 若您聞到一股燒焦的氣味，請斷開電源插頭，並對廚房進行通風。
- 若出現任何異常現象或故障，請停止使用本雪櫃。
(否則可能導致煙霧、火災或觸電)。
異常及故障範例。
 - 電源線或插頭異常滾燙。
 - 電源線被深切或變形。
 - 聞到燒焦氣味。
 - 有麻刺感。

在緊急情況下...



- 切勿在電器的食物儲存室內使用電器，除非是製造商推薦的類型。



- 切勿自行嘗試拆解、維修或改裝雪櫃。需要維修雪櫃時，請諮詢您的零售商或授權服務中心。
- 切勿使用機械裝置或其他方式加速解凍。製造商建議的方式除外。



- 只能由專業維修工人在車間進行維修工作。

防止燙傷...



- 切勿觸摸壓縮機和管道，此區域溫度極高，會發生燙傷的危險。

回收產品時...



- 在將雪櫃進行回收利用之前，請先將所有的櫃門密封膠取出，以防有小童擅自藏身櫃內，發生意外。
- 務必在雪櫃的使用壽命全程保存好上述警告標籤。
- 環戊烷用於雪櫃保溫，可燃氣體用於製冷劑。廢棄本設備時，請以妥善的方法加以丟棄，切勿用燃燒處理設備。
- 根據當地相關法律，本雪櫃使用異丁烷作為製冷劑。
丟棄本機時，請以適當的方法處理之，切勿以火焚化。

使用時...



- 切勿損壞製冷劑迴路（背面的管道）。
- 切勿觸摸壓縮機或管道，此區域溫度較高。
- 切勿讓孩童攀在雪櫃門上玩耍，雪櫃可能會因此翻倒壓在孩童身上。
- 切勿在雪櫃頂部放置任何盛水容器。



- 除非由安全監護人就本雪櫃進行監督或指導，否則身體、感官或智力有功能障礙者，或者缺乏相關經驗和知識的人士（包括兒童）請勿使用此雪櫃。
- 應監督孩童以確保他們不會玩此雪櫃。

安裝本產品時...



- 保障電器外殼或內建結構的通風口無堵塞。
- 為了產品運作的安全性和效率，請檢查家居的接地系統是否已正確安裝。

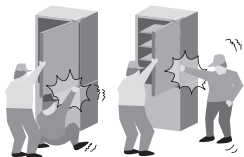
否則可能導致燙傷或意外事故。



開/關櫃門時...



- 在打開雪櫃時，注意撐住門不要夾到另一隻手。
- 注意門的間隔。關門時可能夾住您的手。



儲存食物時...



- 切勿急凍玻璃瓶，否則可能導致傷害事故發生。
(若玻璃瓶內的液體凍結而導致瓶身破裂，可能會對您造成傷害。)
- 切勿在玻璃托架上放置較重物品或施加較大衝擊力。(否則，這些玻璃托架可能會破碎，您可能會因此而受傷。)



移動雪櫃時...



- 搬運時請牢牢抓緊雪櫃。
- 表面容易受損的地面應使用防護罩等。



使用須知

開/關櫃門時...

- 切勿冷藏比托架或托盤大的物品，否則雪櫃門無法完全關閉，從而造成冷氣洩漏。
- 切勿頻繁打開雪櫃或打開很長一段時間，以防雪櫃內部形成水滴，因而浪費能源。
- 經常檢查櫃門密封膠，它必須與雪櫃櫃身完全貼合。

清潔時...

- 切勿使用化學物質或液體清理雪櫃。這些物體將會損壞和腐蝕雪櫃表面。
- 每三個月清洗一次雪櫃背部壓縮機上方的蒸發托盤，以防止因潮濕產生異味。



使用時...

- 切勿在雪櫃上放置任何物品，以免震動而跌落。
- 當拔掉插頭後，請等 5 分鐘，然後再插上。
否則，可能壓縮機會停止工作。
- 根據實際操作狀態調校溫度以節省能源。
- 若您將外出一段時間，或是雪櫃裡沒有冷藏任何物品，應拔出插頭以節約能源。
- 雪櫃外壁有時會發熱，特別是在剛剛安裝之後。這種情況很正常，這是由於用來防止雪櫃凝結水汽散發出熱量而內置的豎框乾燥機管造成的。
- 當濕度很高時（例如在雨季）在雪櫃機身外部可能有水汽，特別是在櫃門密封墊周圍。請用乾淨的布片擦掉凝結的水汽。
- 新鮮盒里面的濕氣可能會凝結成水汽，所以需要布片定期進行擦拭。每月對新鮮盒清潔一次。



儲存食物時...

- 切勿把熱/燙的食物放進雪櫃。
- 切勿放置過多的東西。
食品之間必須要有間隙以保持冷卻效果。
- 將水果和蔬菜儲存在蔬菜保鮮盒中，鎖緊水份，令食物長時間保鮮。
- 應蓋緊飲水瓶、飲料瓶，以防止異味進入瓶內。
- 將蔬菜、水果及新鮮食品等食物放進雪櫃急凍或冷藏前，應使用保鮮紙包好或放入保鮮盒中。
- 如要長時間儲存，應將肉或魚等食物放入急凍室。
- 將熱飯放入雪櫃之前，請將其冷卻至室溫。
- 用緊蓋、塑料膜或箔片蓋住多汁食品。
- 切勿將櫃門長時間打開，特別是在炎熱潮濕的天氣更需注意。



雪櫃長時間不使用。



拔出雪櫃插頭，取出雪櫃裡的所有食物。
擦除水分，開啟雪櫃以讓其保持乾燥。
防止兒童進入雪櫃。

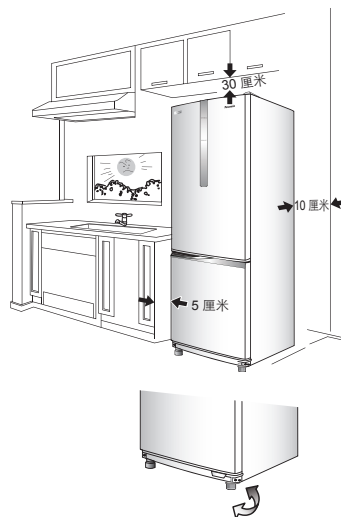
安裝

與牆壁間的距離

- 雪櫃頂部和天花板之間必須至少留有 30 厘米的空隙。
- 雪櫃背面與牆壁之間必須至少留有 10 厘米的空隙。
- 雪櫃側面與牆壁之間必須至少留有 5 厘米的空隙。

安裝區域

- 切勿把雪櫃放置在潮濕的地方。因為這樣容易生鏽、可能導致漏電。
- 切勿把雪櫃直接放置在陽光下照射。因為熱和陽光將使雪櫃溫度上升。
- 切勿將雪櫃靠近熱源，例如廚灶或烤箱。
- 雪櫃必須放置在空氣流通的位置。
- 如果雪櫃沒有接地插頭，須將其連接至接地端，以防止漏電的危險。



移動或變更位置

- 移動或轉移雪櫃時，取出製冰格、儲冰盒、蒸發托盤等，並檢查確保雪櫃內沒有水。

LED 燈和接地

- 專為本雪櫃設計的雪櫃內 LED 燈，無法由個人進行更換。若您需要更換時，請聯絡服務中心。
- 如果雪櫃沒有接地插頭，須將其連接至接地連接，以防漏電。

為了安全起見，請務必接駁地線

(對於帶有插頭 (2 腳插頭) 而未接駁地線的雪櫃)

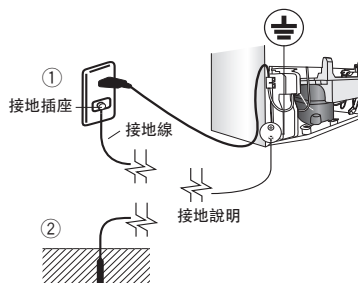
接地可防止漏電危險。

可使用以下兩種方法進行接地：

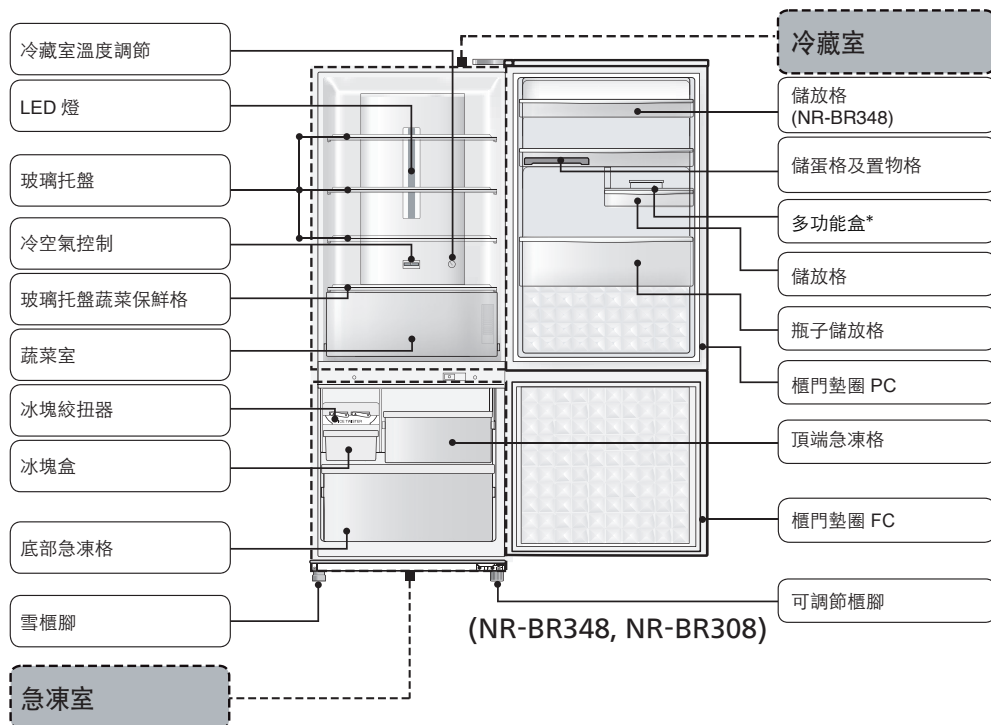
1. 如果已備有接地插座，請將地線連接到雪櫃底部後方用於接地的螺釘 (關於用於接地的螺釘，請查看 ⊕ 標示符)，如圖 ① 所示。
2. 如果插座 (電源插座) 沒有任何接地插座，請將地線連接到雪櫃底部的螺釘 (關於用於接地的螺釘，請查看 ⊕ 標示符)。然後將另一端連接到接地棒，如圖 ② 所示。

禁止接地的地方

- 輸氣管道及供水管道 (觸電或爆炸的危險)。
- 電話線及避雷針的接地線 (雷擊的危險)。

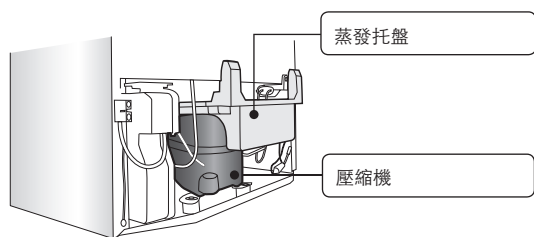


各部名稱



*僅限下列型號。

- NR-BR348D
- NR-BR308D



產品背部視圖。

特點

■ NON-CFC

本機的製冷劑（異丁烷 (HFC-134a)）和隔熱劑（Cyclo-Pentane）都使用完全無氟的材料。所以使用該雪櫃不會傷害地球的臭氧層。

■ 變頻器

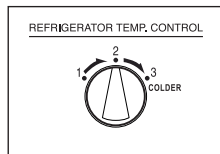
根據箱內的溫度變化，電動機會以不同速度運轉。

當溫度穩定時，電動機會以較低速度運轉（節能和減低噪音）。

當需要強力製冷時，電動機會以較高速度運轉。

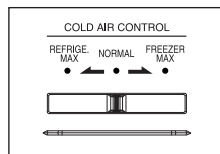
溫度控制

雪櫃溫度操作改變 REFRIGERATOR TEMP. CONTROL。



冷藏室溫度控制	
"1" (Min)	比 "2" 要高大約 2°C ~ 3°C
"2" (Med)	大約為 3°C ~ 5°C
"3" (Max)	比 "2" 要低大約 2°C ~ 3°C

如需改變冷空氣條件，請操作「COLD AIR CONTROL」(冷氣控制)。



冷空氣控制	
"REFRIGE.MAX"	冷藏室優先。
"NORMAL"	正常。
"FREEZER MAX"	急凍室優先。

備註：溫度控制差異視乎環境及食物儲存量的變化。

ECONAVI 操作

- 本雪櫃還具有 ECONAVI 模式，但不具備 ECONAVI 燈和光強度傳感器。ECONAVI 檢測櫃門的開啟和關閉*1
- 雪櫃將從雪櫃開啟及偶爾使用的時間段瞭解你家庭的生活方式，以執行 ECONAVI 操作。

備註：

- 雪櫃前 3 週學習您的生活方式，從第 4 週開始可按您的生活方式來執行工作。

啟用 ECONAVI 操作的設定

- 當急凍室和冷藏室的溫度控制設定為 "Med" 時，ECONAVI 操作將自動啟用。
- 當冷藏室的溫度控制設定為 "Max" 或 "Min" 時，無法強制啟動 ECONAVI 操作。

備註：

- *1 效果根據環境溫度、櫃門開啟和關閉的次數以及食物的儲存狀態而有所不同。

使用提示

節能小貼士



節能第一步：
不要浪費冷氣！

請勿把食物置放於冷氣出口！
如冷氣不能擴散到雪櫃隔間的每個角落，那麼裡面的隔間將不能被充分地冷卻，而且會更加耗電。



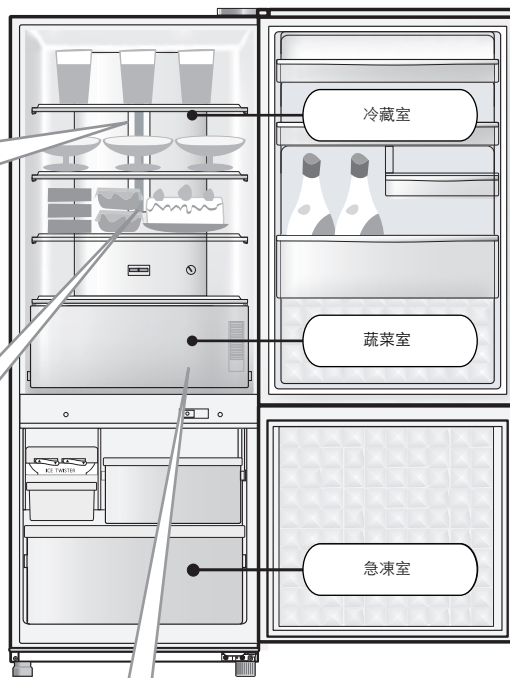
(空氣出)

請勿把食物裝滿雪櫃的隔間而不留間隙。
如果出冷風的通道被阻擋，會浪費約 5% 到 15% 的電力。因此食物之間應留有足夠的空間。



溫熱的食物和飲品可在自然冷卻之後再放入雪櫃。

否則，溫熱的食物和飲品會使雪櫃隔間裡的溫度升高，同時亦會影響其他食物的新鮮度。



發生冷凝時。

- 蔬菜室內的濕度高，可能發生冷凝。
只要擦掉水滴即可。

如非必要，請勿把食物存放在雪櫃裡。

- 存放在陰涼處就足夠！



例如，不需要將原隻洋蔥、薯仔或牛蒡等放入雪櫃存放（夏天除外）。

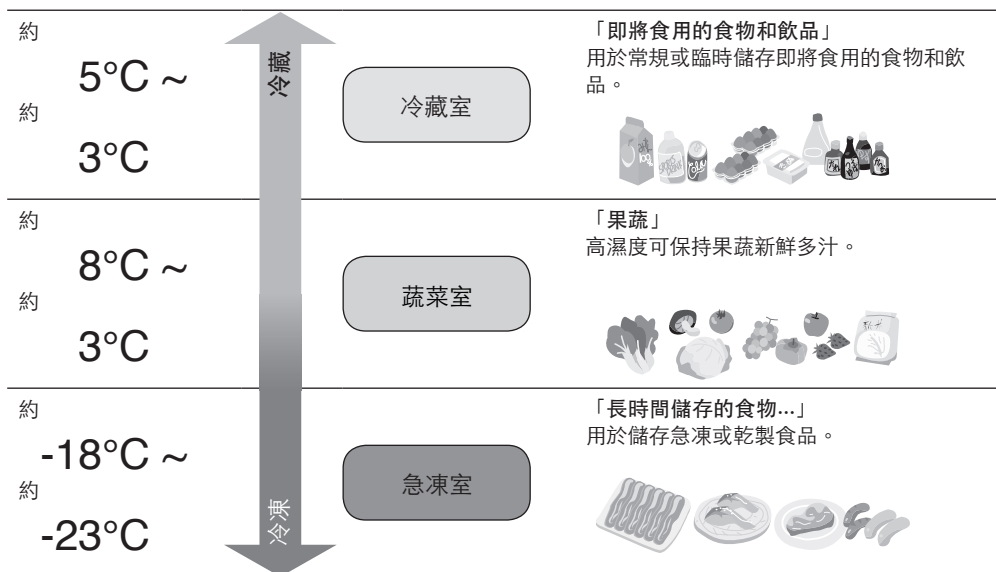
- 只需要在食用之前冷卻即可！



原隻熱帶水果過度冷卻可能會出現變色或令維他命被破壞。

使用提示

我們應在何處儲存食物？



推薦使用密封容器進行儲存！

防止托盤內側掉色！

● 切削柑橘類水果
(→ 塑料將會褪色變成白色)

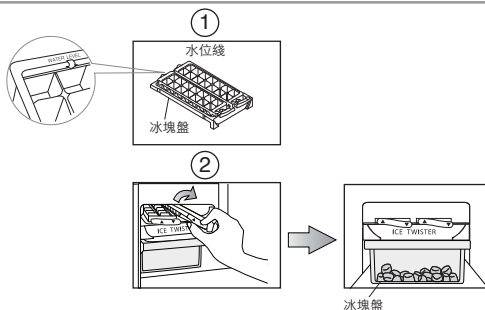
防止氣味擴散！

● 大蒜或其他強烈氣味的蔬菜
(→ 氣味會蔓延至附近其他的食品。)

如何製造冰塊

步驟

1. 拉出製冰格，然後向製冰格加水，直到水位線，然後將其放回，等待製冰。
2. 若要拿出冰塊，向順時鐘方向扭製冰格。冰塊將掉入冰塊盒內。



如何清洗雪櫃

1 內部清洗
用溫水擦去污漬。當污漬無法輕鬆擦除時，可用柔軟的布蘸溫水和肥皂進行清潔。然後，用濕軟布擦掉肥皂水。

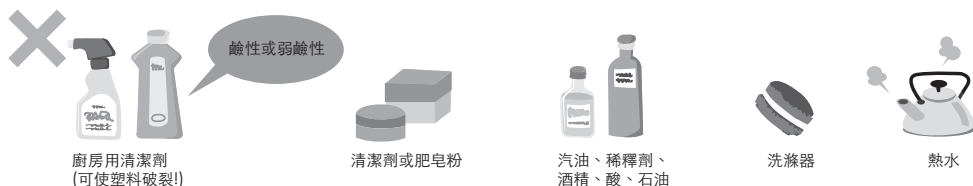
2 外部清洗
使用柔軟的布蘸溫水和肥皂進行清潔，然後擦去肥皂水。

3 櫃門墊圈 PC/FC

- 輕輕擦拭清潔。此區域塗有石油凝膠以減少雪櫃櫃身的摩擦。請格外小心，切勿擦掉。
- 櫃門密封膠須在達到使用壽命時更換。清潔時，如果密封膠從凹槽掉落，可將其按壓回槽內。

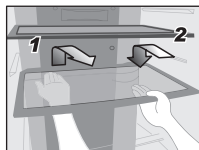


註：請勿使用以下物品(以免表面刮花)。



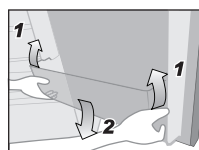
取出托盤進行清潔。

- 取出
 1. 向上抬起托盤，打開背後的鎖扣，直到托盤取出。
- 裝上
 2. 按下製冰格，直至達到鎖的末尾。



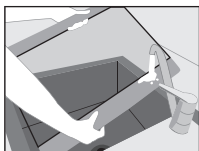
取出雞蛋托架和瓶架進行清潔。

- 取出
 1. 向上抬起，在左右側間交替更換。
- 裝上
 2. 置于兩邊的支架上，向裡推入，直至其觸及支架底部。



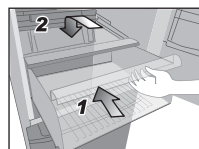
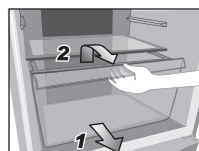
清潔盾形玻璃托盤蔬菜保鮮格。

1. 如果盾形玻璃托盤蔬菜保鮮格上有污漬，請取出並用清水沖洗。
2. 如果玻璃托盤蔬菜保鮮格上有重度污漬，請將其浸泡在溫水中，然後再次用清水沖洗。



取出蔬菜室和底部急凍格進行清潔。

- 取出
 1. 將蔬菜保鮮格/急凍格向裡推入直至到達盡頭。
 2. 稍微抬起蔬菜保鮮格/急凍格前端，然後完全取出。
- 裝上
 1. 把蔬菜保鮮格/急凍格推到兩邊的支架上。
 2. 抬起後向裡推入，直至到達盡頭。

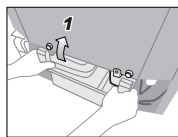


如何清洗雪櫃

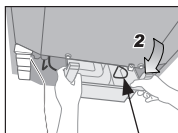
如何拆下雪櫃的蒸氣盤進行清理。

• 取出

1. 把蒸發盤稍微傾斜然後向上推，直至蒸發盤從掛鉤裡解開。



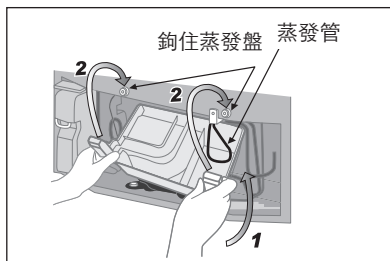
2. 拉出蒸發盤至能與蒸氣管接觸，然後小心地把它從蒸發管下方取出。



蒸氣管

• 裝上

1. 將蒸發盤插入蒸發管下方。
2. 將蒸發盤的凹槽裝到掛鉤上，同時確認兩頭已安裝穩妥。



註：請勿破壞蒸發管。

故障排除

雪櫃不能操作。

- 檢查並確保插頭及其插座的狀況良好。
- 檢查屋內的主保險絲和電力系統有否出問題。
- 拔下電源插頭後檢查，等待 5 分鐘，然後插回插頭。

雪櫃溫度不够低。

- 檢查並確保插頭及其插座的狀況良好。
- 檢查雪櫃是否負荷過多或冷藏了任何熟食。
- 雪櫃是否直接曝露在陽光下或靠近熱源？
- 雪櫃門是否完全關上？
- 雪櫃是否打開過於頻繁？

雪櫃/櫃門表面內部和外部產生水汽。

- 天氣潮濕時機身外部可能有水氣，比如在雨季或空氣流通不良。
- 如果雪櫃內出現冷凝，檢查櫃門是否完全關上。
- 雪櫃是否打開過於頻繁或打開很長一段時間？
- 雪櫃內部冷藏了熟食？

雪櫃產生噪音。

- 檢查雪櫃所在的地面是否穩固或是否安裝正確。
- 檢查雪櫃是否與其他物體接觸。
- 調溫零件會引起开裂聲，這是正常現象。
- 安裝後，雪櫃可能會產生雜訊。
當雪櫃冷卻時，雜訊會減小。

LED 燈不亮。

- 請聯絡服務中心。

食品變為冰塊狀

- 您是否將食物放在冷空氣導管旁邊？
- 您是否將溫度調整為「Max」（最高）？應調整為「Med」（中溫）或「Min」（最低）。

規格

型號		NR-BR308	NR-BR348
急凍等級		✱ **	
容量 (公升) 總容量/存儲量 (IEC 62552)	合計	296 / 238	342 / 282
	急凍室	92 / 48	
	冷藏室	204 / 190	250 / 234
外形尺寸 闊 × 深 × 高 (毫米)		600 x 626 x 1552	600 x 626 x 1732
雪種類型		HFC-134a	
淨重 (公斤/磅)		51 / 112	53 / 117
製冷系統		無霜製冷	
額定電壓 (伏特) 額定頻率 (赫茲)		請參考貼於雪櫃門上的額定標籤。	

Panasonic Corporation

<http://www.panasonic.com>

© Panasonic Appliances (Thailand) Co., Ltd. 2017