



Panasonic®

Operating Instructions

使用說明書

사용 설명서

(Household) Battery-Powered Toothbrush

(家用) 電動牙刷

(가정용) 전동칫솔

Model No.

型號 EW-DS32

모델 번호

Before operating this unit, please read these instructions completely and save them for future use.

使用本產品前，請仔細閱讀此說明書，並妥善保存以備未來使用。

이 제품을 사용하기 전에, 이 사용 설명서를 잘 읽고 다음을 위해 보관하십시오.

English

4

한글

30

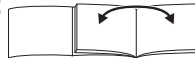
中文

17

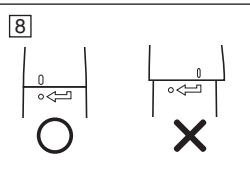
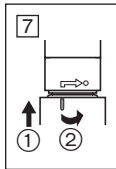
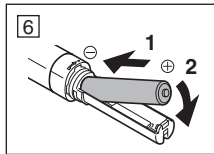
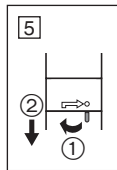
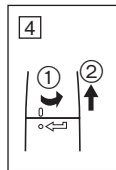
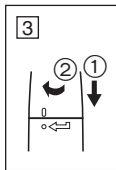
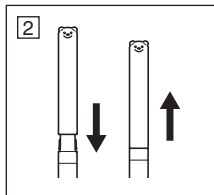
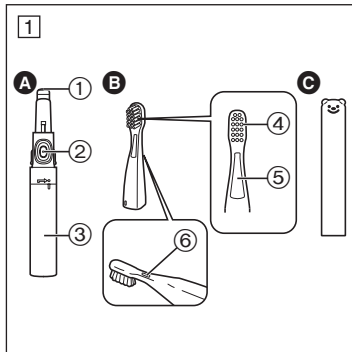
1



2



2



Thank you for choosing a Panasonic Battery-Powered Toothbrush. Please read all instructions before use.

Safety Precautions

WARNING

- Keep out of the reach of toddlers and infants.
 - Failure to do so may result in accidents or accidental ingestion of the accessories or removable small parts.

- Terminate the usage when there is abnormality or failure.
 - Continued use of the toothbrush may cause fire, electric shock or other injuries.

CAUTION

- People who have severe periodontal disease should consult a doctor before use. Failure to do so may cause damage to teeth and gums.
- Do not use the brush in combination with toothpaste that contains a lot of abrasive.
- Do not force the bristles hard against the teeth or gums, or apply the bristles to one area for prolonged periods.

- Do not apply the solid part of the brush head or the main unit to teeth.
 - If you have oral health problems such as teeth undergoing treatment, avoid using the brush on those parts as doing so may cause damage to teeth and gums.
 - Never modify, disassemble, or repair the appliance yourself as doing so may cause unexpected accidents or trouble.
 - Use a mild detergent for cleaning.
 - Never use thinners, benzine, or alcohol to clean the toothbrush since it may cause malfunction or cracking/discolouration of the parts.
- Parents and guardians of young children should check to ensure that the child is using the appliance correctly and does not chew the brush.
 - Without proper instruction, children may hurt themselves, damage the brush, or cause the bristles to drop out. This may result in damage to the teeth and gums, or in bristles being swallowed.
 - Do not disinfect using boiling water, pharmaceutical solutions, or a microwave oven.
 - Doing so may result in damage to the main unit or brush head and cause injury.
 - Do not continuously aim the LED lamp into the eyes.
 - Doing so may cause dizziness.

Parts identification (Fig. 1)

- A** Main unit
 - ① LED lamp
 - ② Power switch [0/1]
 - ③ Battery cover
- B** Brush head (x1)
 - ④ Flat bristles
 - ⑤ LED lamp window
 - ⑥ Water drainage hole
- C** Cap

Attaching and removing the cap

Attach and remove the cap straightly. (Fig. 2)

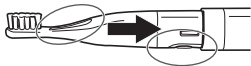
Attaching the brush head

Align the mark on the brush head with the mark on the main unit, and rotate it in the direction of the arrow until it clicks. (Fig. 3)

- Inserting the brush head without aligning the mark on the brush head with the mark on the main unit may damage the brush head or the main unit.
- Tightening it too strongly may cause deformation and damage of the main unit and the brush head.

Note

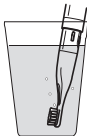
- When attaching the brush head, ensure that the LED lamp window and the power switch are on opposite sides.

**Removing the brush head (Fig. 4)**

1. Rotate the brush head and align the marks.
2. Pull to remove the brush head.
 - Pulling the brush head while it is fastened may damage the brush head or the main unit.
 - When toothpaste gets hard and makes it difficult to remove the brush head, put it in water or warm water for a while and then remove.

If the brush head is hard to remove

If the brush head is hard to remove due to hardened toothpaste, soak the entire brush head in cold or lukewarm water for approximately 5 minutes and then remove.



Replacing the battery

The LED lamp will turn off and the vibration will gradually weaken. A few seconds later, operation will stop completely. Please replace the alkaline battery with a new one.

1. Remove the battery cover by rotating it. (Fig. 5)
2. Insert LR03 (AAA alkaline battery). (Fig. 6)
 - It is possible to use the appliance for approximately 60 days by using a Panasonic LR03 (AAA alkaline battery) (when used with the LED lamp turned on, once a day for 2 minutes).
3. Attach the battery cover by rotating it. (Fig. 7)

Caution

- Always follow the cautions printed on the battery.
- Check the polarities (+ and -) of the battery and install it correctly.
- Remove the battery when not using the appliance for an extended period of time.
- Remove the battery immediately and dispose of it safely when it is discharged.
- Do not disassemble the battery or throw it into a fire. The supply terminals are not to be short-circuited.

Notes

- Batteries are not supplied. Please purchase separately.
- Before replacing the alkaline battery, ensure the unit is thoroughly dry to prevent water drops entering the main unit.
- Always use alkaline batteries. Use of non-alkaline batteries may result in a drastically reduced operating time.
- Use only LR03 (AAA alkaline battery).
- Non-rechargeable battery is not to be recharged.

Using the toothbrush

1. Remove the cap. (Fig. 2)
2. Confirm that the brush head is fixed firmly. (Fig. 8)
3. Place the toothbrush in the mouth.
 - When using the toothbrush, especially with toothpaste applied, place the brush head in the mouth before operating to prevent splattering.
4. Press the power switch firmly to operate the toothbrush.
 - Each time you press the power switch, the appliance switches according to the following order: "Power ON/LED lamp ON", "Power ON/LED lamp OFF", "Power OFF/LED lamp OFF".
 - Press the power switch with the ball of the finger.
5. Brush the teeth by moving the main unit by hand.
 - Do not press with a fingernail. Doing so may tear the rubber of the power switch.
 - Brush by moving the toothbrush in the same way as when you brush by hand. Just applying the toothbrush to teeth cannot fully remove plaque, so it is recommended that you move the toothbrush. (See pages 11-13.)
 - Do not apply the brush head to teeth or gums too strongly.
6. When finished brushing, stop the motion by pressing the power switch firmly.
 - In order to prevent splattering of saliva, etc., turn off the toothbrush while it is still in the mouth.

- To prevent the power being left on after use, operation stops 5 minutes after the power is first switched on.

Caution

- Do not use for any purpose other than dental care.
- Do not drop or handle roughly.

Note

- Please be careful not to get hair products, hand cream, etc. on the main unit because it may ruin the appearance of the toothbrush.

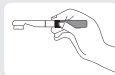
Advice for brushing

How to hold the toothbrush

Hold the toothbrush lightly and do not use too much force.

Brushing while pressing down hard may damage the teeth or gums.

Holding the toothbrush lightly as shown in the Figure allows the best use of the bristle tips.



X



O

How to move the brush

Move horizontally, a little at a time.

Milk teeth are characterized by wide gaps between the teeth.

Aim to use the tips of the bristles to clean the gaps between the milk teeth.

The fine motion of the brush will help the bristles reach difficult spots.



Check that no spot has been missed

Use the LED lamp to get a clear view.

Using the LED lamp allows a clear view of the inside of the mouth. It is easy to miss spots on the molars, but a clear view is now possible simply by applying the brush. Make sure that the brush is reaching its target as you brush.



Points to avoid pain in children

Finger technique is the key

If the child does not like brushing difficult spots, gently push down and pull up on the child's lips with your fingers so that you can brush smoothly.

Upper front teeth

With the fleshy part of the index finger of your other hand, gently lift the upper lip.

- Pulling the connective tissue, called the frenulum, above the front teeth may hurt, so be careful.



Outer side of molars

Have the child say "Eeee", then insert your finger from the edge of the lips to pull the cheek outward. If the child opens wide, the cheek will not stretch outwards and it will be difficult to insert the brush deep into the mouth.



If the child is trying to close his or her mouth, this may indicate pain due to excessive force.

After use

Washing the brush head

Wash the brush head under running water.

- Do not wash with water hotter than 80 °C.
- Do not pull the bristles of the brush.

(Doing so may cause bristles to come out.)

- Shake well to remove water after washing.



Washing the main unit

1. Make sure that the battery cover is closed.
2. Wash the main unit under running water.

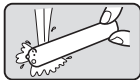
- Do not wash with water hotter than 40 °C.
- Do not immerse the main unit under water.
(Otherwise water may get inside.)



Washing the cap

Wash the Cap under running water.

- Do not wash with water hotter than 40 °C.




Caution

- Shake the cap and brush head well to drain off water, and dry them using a dry towel, etc. After this, put the cap on the main unit. Leaving them wet may dirty or damage the pouch or bag.

Changing the brush head (Sold separately)

- Replacing the brush head every 3 months is recommended. If the bristles are bent to one side or worn, the toothbrush is not effective for brushing.
- If the brush head is damaged by chewing, etc., there is a risk of damage to the teeth or gums. Please replace the brush head.

Part number	Replacement Brush for EW-DS32	Quantity
WEW0959-W (White)		2 pcs

- Only Replacement Brush for EW-DS32 can be used.

Specifications

Model No.	EW-DS32
Power source	LR03 (AAA alkaline battery) x 1 (sold separately)

This product is intended for household use only.

多謝您選用 Panasonic 電動牙刷。使用之前，請先閱讀所有指示。

安全預防措施

⚠ 警告

- 請將本產品放置在幼童或嬰兒拿不到的地方。
 - 否則可能導致意外，或誤食配件或可拆除的小部件。
- 發生異常或故障時請停止使用。
 - 連續使用牙刷可能會導致火災、觸電或其他傷害。

⚠ 注意

- 患有嚴重牙周病的人士，應該在使用前徵詢醫生意見。否則可能導致牙齒及牙齦受損。
- 切勿將牙刷與含有大量研磨成份的牙膏一起使用。
- 切勿用刷毛大力按壓牙齒或牙齦，或將刷毛長時間用於同一位置。
- 切勿用刷頭上的堅硬部位或主體刷牙。
- 如果您有口腔健康問題，如牙齒目前正在接受治療，則應避免在該部位上使用本產品，否則可能會導致牙齒和牙齦受傷。
- 切勿自行改裝、拆卸或修理本產品，否則可能導致非預期的意外或問題。
- 使用溫和的清潔劑清潔本產品。

- 切勿使用稀釋劑、苯或酒精清潔牙刷，否則可能導致故障或使部件破裂／變色。
- 幼兒的家長和監護人應查看並確認孩童是否正確使用本產品，且沒有啃咬牙刷。
 - 若未給予正確指示，孩童可能會受傷、損壞牙刷或導致刷毛脫落。這可能會造成牙齒和牙齦受傷，或意外吞食刷毛。
- 請勿使用沸水、藥水或微波爐進行消毒。
 - 否則可能會損壞主體或刷頭，並造成傷害。
- 切勿將 LED 燈持續對準眼睛照射。
 - 否則可能會造成暈眩。

緊急處理方法

- 發生異常時（有燒焦味等）須立即關閉電源並取出電池。
- 若在異常狀態下繼續使用，會因發熱等情形，造成火災及觸電或其他傷害的發生。
- 請速與 Panasonic 直屬服務站洽詢。
- 本產品有任何損壞時，請至 Panasonic 直屬服務站進行檢測，以避免危險。

部件名稱及簡介（圖 1）

- A** 主體
 - ① LED 燈
 - ② 電源開關 [0/1]
 - ③ 電池蓋
- B** 刷頭（1 個）
 - ④ 扁刷毛
 - ⑤ LED 燈視窗
 - ⑥ 排水孔
- C** 保護蓋

裝上及拆下保護蓋

垂直裝上及拆下保護蓋。（圖 2）

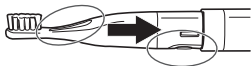
裝上刷頭

將刷頭與主體的標記對齊，然後向箭頭方向旋轉，直至聽到「卡嗒」聲。（圖 3）

- 在未將刷頭與主體的標記對齊的情況下插入刷頭，可能導致刷頭或主體損壞。
- 過於用力扭緊，可能導致主體及刷頭變形或損壞。

註

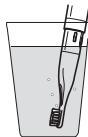
- 安裝刷頭時，請確認 LED 燈視窗和電源開關位於相反的一側。

**拆下刷頭（圖 4）**

1. 旋轉刷頭，並與標記對齊。
2. 拉出以取下刷頭。
 - 在刷頭已扭緊的情況下將其拉出，可能導致刷頭或主體損壞。
 - 牙膏變硬，難於從刷毛清除時，可將刷頭放入水中或溫水中稍等一會，然後清除牙膏。

如果難以移除刷頭

如果因牙膏變硬，造成難以移除刷頭，請將刷頭部份浸泡在冷水或微溫水中約 5 分鐘後再移除。



更換電池

LED 燈將熄滅，且震動會漸漸減弱。幾秒後，運作將完全停止。請換新電池（鹼性電池）。

1. 旋轉電池蓋，將其拆下。（圖 5）
2. 插入 LR03（AAA 鹼性電池）。（圖 6）
 - 若使用 Panasonic LR03（AAA 鹼性電池），在 LED 燈開啓的情況下每天使用 2 分鐘，則可使用本產品約 60 天。
3. 旋轉電池蓋，將其裝上。（圖 7）



廢電池請回收

只限於台灣

⚠ 注意

- 必須遵照印在電池上的注意事項。
- 檢查電池的正負極（+和-），然後正確裝入電池。
- 如長時間不使用本產品，應將電池取出。
- 乾電池的電量耗盡後，請立即將其取出，並以安全的方式棄置。
- 切勿拆卸電池或將其丟進火中。請勿讓供電端子之間形成短路。

註

- 本產品並不附贈電池，敬請額外購買。
- 更換鹼性電池前，確保機體已完全弄乾，以防止水滴進入主體。
- 請務必使用鹼性電池。使用非鹼性電池，可導致操作時間大減。
- 僅可使用 LR03（AAA 鹼性電池）。
- 請勿為非充電式電池充電。

使用牙刷

1. 拆下保護蓋。(圖 2)
2. 確認刷頭已經裝穩。(圖 8)
3. 將牙刷放入口中。
 - 使用牙刷時（特別在塗上牙膏後），應在操作前先將刷頭放入口中，以防止牙膏四濺。
4. 按壓電源開關後放開，以操作牙刷。
 - 每按下電源開關一次，本產品便會依以下順序切換：「電源開 / LED 燈開」、「電源開 / LED 燈關」、「電源關 / LED 燈關」。
 - 用手指頭按電源開關。
 - 切勿用指甲按電源開關。否則可能撕破電源開關的橡膠。
5. 用手移動主體刷牙。
 - 與平時刷牙一樣移動牙刷。只將牙刷放在牙齒上，不能完全清除牙垢，因此建議移動牙刷。（請參閱第 24-26 頁。）
 - 切勿用刷頭大力按壓牙齒或牙齦。
6. 刷牙後，按壓電源開關停止牙刷動作。
 - 為防止口水等物體濺出，應在牙刷仍在口中時停止其運作。
 - 為避免在使用後電源繼續開啓，本產品會在電源首次開啓後 5 分鐘停止運作。

⚠ 注意

- 除了牙齒護理以外，切勿將本產品用作任何其他用途。
- 切勿掉落或粗暴地握持牙刷。

註

- 請小心別讓髮類產品、護手霜等留在主體之上，否則會破壞主體外表。

刷牙建議**牙刷拿握方式**

輕輕拿穩牙刷，不要用力過度。

刷牙時若將牙刷用力按壓牙齒，可能會使牙齒或牙齦受傷。請依圖所示，讓牙刷輕輕與牙齒接觸，即可發揮刷毛毛尖的最佳功效。



X

O

取下牙刷

每次以短距離水平移動牙刷。

乳牙的特徵為齒縫的間距較大。

請以刷毛尖端清潔乳牙的齒縫。

牙刷的細微轉動可協助刷毛到達不易清潔的位置。



檢查是否有未刷到的位置

使用 LED 燈獲得更清楚的視野。

使用 LED 燈可讓您更清楚地看到口腔內部。刷牙時通常很容易漏掉臼齒，但如今透過本產品，便可看得更清楚。刷牙時，請確認牙刷有刷到欲清潔的部位。



避免幼兒刷牙疼痛之要點

關鍵：手指技巧

若幼童不喜歡清潔口腔深處，請輕輕地用手指將幼童的嘴唇翻起，方便您為他們刷牙。

上排前方牙齒

請用您另一隻手的食指指腹輕輕提起上唇。

- 拉動前排牙齒上方的連接組織，又稱為繫帶，這可能會造成疼痛，因此請格外小心。



臼齒外側

請孩童發出「一」的聲音，然後將手指從唇邊插入，將臉頰往外推。若孩童將嘴巴張得過大，臉頰就不會向外伸展，這會讓牙刷難以伸入口內。



若孩童嘗試閉上嘴巴，便可能是因為您用力過度而造成疼痛。

使用後

清洗刷頭

用自來水沖洗刷頭。

- 切勿以高於 80°C 的溫度清洗。
- 切勿拉扯刷頭上的刷毛。
(否則可能導致刷毛脫落。)



- 清洗刷頭後將其晃動，以去除刷頭上的水分。

清洗主體

1. 確保電池蓋已經關上。
2. 用自來水沖洗主體。

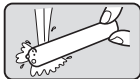


- 切勿以高於 40°C 的溫度清洗。
- 切勿將主體浸入水中。
(否則水分可能會進入主體之內。)

清洗保護蓋

用自來水沖洗保護蓋。

- 切勿以高於 40°C 的溫度清洗。



⚠ 注意

- 搖晃保護蓋及刷頭，以去除上面的水分，以乾布等將其擦乾，然後將保護蓋蓋上主體。若未擦乾水分，可能導致放置牙刷的袋子變髒或受損。（本商品不附袋子）

更換刷頭（另購刷頭）

- 建議每 3 個月更換一次刷頭。
如果刷毛向一邊彎曲或變舊，牙刷的刷牙效用就會變差。
- 如果因啃咬等原因而造成刷頭損壞，便可能存在讓牙齒或牙齦受傷的風險。請更換刷頭。

部件號碼	EW-DS32 專用更換刷頭	數量
WEW0959-W （白色）		2 個入

- 只能使用 EW-DS32 專用更換刷頭。

產品規格

型號	EW-DS32
電源	LR03（AAA 鹼性電池）1 個 （額外發售）

此產品僅供家用。

委 製 商：**Panasonic Corporation**
商品原產地：中國
進 口 商：台灣松下銷售股份有限公司
公司地址：新北市中和區建六路 57 號
連絡電話：0800-098800
網 址：<http://www.panasonic.com/tw/>

Panasonic 전동칫솔을 구입해 주셔서
감사합니다. 제품을 사용하기 전에 모든 설명을
반드시 읽으십시오.

안전 주의 사항

경고

- 유아나 어린이의 손이 닿지 않는 곳에 보관해
주십시오.
- 그렇게 하지 않으면 사고나 액세서리 또는 분리
가능한 부속품을 우발적으로 삼키는 문제를
유발할 수 있습니다.

- 오작동이나 고장이 발생한 경우 사용을 중단하십시오.
- 그렇게 하지 않으면 화재, 감전이나 그 밖의
상처를 입을 수 있습니다.

주의

- 심각한 치주병을 앓고 계신 분은 사용 전에 의사의
상담을 받아야 합니다. 그렇게 하지 않으면 치아와
잇몸이 손상될 수 있습니다.
- 다량의 연마제가 함유되어 있는 치약과 함께
칫솔을 사용하지 마십시오.
- 치아나 잇몸에 칫솔모를 너무 세게 문지르거나 한
부위를 오랫동안 닦지 마십시오.
- 칫솔 머리 또는 본체의 단단한 부분이 치아에 닿지
않게 하십시오.

- 치료 중인 치아와 같이 구강 건강 문제가 있는 경우, 치아와 잇몸에 손상을 줄 수 있으므로 해당 부위에는 칫솔 사용을 피해 주십시오.
- 절대 직접 제품을 개조, 분해 또는 수리하지 마십시오. 이렇게 하면 예기치 않은 사고나 문제가 발생할 수 있습니다.
- 중성 세제를 사용하여 세척하십시오.
- 제품의 오작동이나 부품 파손 / 변색을 초래할 수 있으므로 절대 시너, 벤젠 또는 알코올을 사용하여 칫솔을 세척하지 마십시오.
- 어린이의 부모와 보호자는 어린이가 본 제품을 올바르게 사용하고 칫솔을 씹지 않는지 확인해야 합니다.

- 적절한 지도 없이는 어린이가 다치거나 칫솔 고장 혹은 칫솔모가 빠질 수 있습니다.
이런 경우 치아와 잇몸에 손상을 주거나 칫솔모를 삼킬 수가 있습니다.
- 끓는 물, 약품 용액 또는 전자 레인지를 사용하여 소독하지 마십시오.
 - 이를 지키지 않으면 본체나 칫솔 머리에 손상을 주고 상처가 생길 수 있습니다.
- LED 램프를 오랫동안 직접 눈으로 보지 마십시오.
 - 이를 지키지 않으면 어지러움을 느낄 수 있습니다.

부품 명칭 (그림 1)

- A** 본체
 - ① LED 램프
 - ② 전원 스위치 [0/1]
 - ③ 배터리 커버
- B** 칫솔 머리 (1 개)
 - ④ 평 칫솔모
 - ⑤ LED 램프 창
 - ⑥ 물 배출구
- C** 캡

캡 부착 및 분리하기

캡을 똑바로 끼우고 분리해 주십시오 . (그림 2)

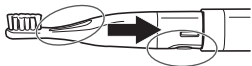
칫솔 머리 부착하기

칫솔 머리에 표시된 마크와 본체에 표시된 마크를 일직선으로 맞춘 후 , 찰작하는 소리가 날 때까지 화살표 방향으로 돌립니다 . (그림 3)

- 칫솔 머리의 마크와 본체의 마크를 일직선으로 맞추지 않은 채 칫솔 머리를 끼우면 칫솔 머리 또는 본체가 손상될 수 있습니다 .
- 너무 세게 조이면 본체 및 칫솔 머리의 변형과 손상을 초래할 수 있습니다 .

참고

- 칫솔 머리를 부착할 때 LED 램프 창과 전원 스위치가 서로 반대 쪽을 향하게 하십시오 .

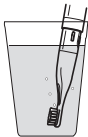


칫솔 머리 분리하기 (그림 4)

1. 칫솔 머리를 돌려서 마크를 일직선으로 맞춥니다 .
2. 칫솔 머리를 당겨서 분리합니다 .
 - 칫솔 머리가 고정되어 있는 상태에서 헤드를 당기면 칫솔 머리 또는 본체가 손상될 수 있습니다 .
 - 치약이 굳어서 칫솔 머리를 분리하기 어려울 경우 , 물 또는 미온수에 잠시 동안 넣었다가 분리해 주십시오 .

칫솔을 분리하기 어려운 경우

굳어진 치약 때문에 칫솔을 분리하기 어려운 경우, 찬물이나 미지근한 물에 칫솔 전체를 약 5분 정도 담근 후 분리합니다.



배터리 교체

LED 램프가 꺼지고 진동이 차츰 약해지게 됩니다. 그리고 나서 몇 초 후 작동이 완전히 정지하게 됩니다. 알카라인 배터리를 새 것으로 교체하십시오.

1. 배터리 커버를 돌려서 분리합니다. (그림 5)
2. LR03 (AAA 알카라인 배터리) 을 삽입합니다. (그림 6)
 - Panasonic LR03 (AAA 알카라인 배터리) 을 사용하면 약 60 일 동안 제품을 사용할 수 있습니다 (하루에 2 분간, LED 램프를 켜 상태에서 사용하는 경우) .
3. 배터리 커버를 돌려서 설치합니다. (그림 7)

주의

- 항상 배터리에 표시된 주의 사항을 따르십시오 .
- 배터리의 극성 (+/-) 을 확인하여 올바르게 설치해 주십시오 .
- 제품을 장시간 사용하지 않을 경우에는 배터리를 분리해 두십시오 .
- 방전 시 배터리를 즉시 분리하여 안전하게 폐기합니다.
- 배터리를 분해하거나 소각하지 마십시오 . 공급 장치 단자는 합선이 되어서는 안 됩니다.

참고

- 배터리는 제품과 함께 제공되지 않습니다 . 배터리를 별도로 구입하십시오 .
- 알카라인 배터리를 교체하기 전에 본체 안으로 물방울이 들어가지 않도록 제품을 완전히 건조시켜 주십시오 .
- 항상 알카라인 배터리를 사용하십시오 . 알카라인 이외의 배터리를 사용하면 작동 시간이 크게 줄어들 수 있습니다 .
- LR03 (AAA 알카라인 배터리) 만을 사용해 주십시오 .
- 충전 불가능한 배터리는 다시 충전해서는 안 됩니다.

칫솔 사용하기

1. 캡을 분리합니다 . (그림 2)
2. 칫솔이 단단히 고정되었는지 확인합니다 .
(그림 8)
3. 양치하려는 입 안에 칫솔을 넣습니다 .
 - 특히 치약을 묻힌 상태와 같이 칫솔을 사용할 때는 물이나 치약이 튀지 않도록 작동하기 전에 입 안에 칫솔 머리를 넣으십시오 .
4. 전원 스위치를 세게 눌러 칫솔을 작동합니다 .
 - 전원 스위치를 누를 때마다 본 제품은 다음 순서대로 상태가 전환됩니다 : “전원 켜짐 /LED 램프 켜짐”, “전원 켜짐 /LED 램프 꺼짐”, “전원 꺼짐 /LED 램프 꺼짐” .

- 손가락 바닥으로 전원 스위치를 누르십시오 .
 - 손톱으로 스위치를 누르지 마십시오 . 이렇게 하면 전원 스위치의 고무 소재가 찢어질 수 있습니다 .
5. 손으로 본체를 움직여서 양치하려는 치아를 세정합니다 .
 - 일반 칫솔로 칫솔질할 때와 같은 방식으로 칫솔을 움직여서 세정하십시오 . 치아에 칫솔을 대기만 할 경우에는 플라그가 완전히 제거되지 않으므로 , 칫솔을 움직여서 세정하는 것이 좋습니다 .
(38-40 페이지를 참조하십시오 .)
 - 치아나 잇몸에 칫솔 머리가 너무 세게 닿지 않도록 하십시오 .

6. 양치질이 끝나면 전원 스위치를 세게 눌러 동작을 멈춥니다 .
- 침 등이 튀지 않게 하려면 입안에 칫솔이 있는 상태에서 작동을 멈추십시오 .
 - 사용 후 전원이 켜진 상태로 방치되는 것을 막기 위해 전원이 처음 켜진 후 5 분이 지나면 작동이 중지됩니다 .

주의

- 치아 관리 이외의 용도로 사용하지 마십시오 .
- 제품을 떨어뜨리거나 부주의하게 다루지 마십시오 .

참고

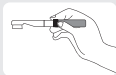
- 헤어 제품 , 핸드 크림 등이 본체에 묻지 않도록 주의하십시오 . 이 경우 제품의 외관이 손상될 수 있습니다 .

양치질에 대한 조언

전동칫솔 잡는 법

칫솔을 가볍게 잡고 너무 세게 힘을 주지 마십시오.

세게 눌러서 양치질을 하면 치아나 잇몸이 상할 수 있습니다. 그림과 같이 전동칫솔을 가볍게 잡으면 칫솔모 끝을 최대한 활용할 수 있습니다.



X



O

칫솔을 움직이는 방법

한 번에 조금씩 수평으로 움직이십시오.

유치는 주로 치아 사이에 넓은 틈이 있습니다.

칫솔모 끝을 사용하여 유치 사이의 틈을 세정하도록 방향을 정합니다.

칫솔을 정교하게 움직이면 어려운 부분에 칫솔모가 닿게 할 수 있습니다.



빠뜨린 부분이 없는지 확인

LED 램프를 사용하여 자세히 살펴보십시오 .

LED 램프를 사용하면 입 안을 자세하게 볼 수 있습니다 . 어금니 부분은 놓치기 쉽지만 이제는 자세히 볼 수 있으니 칫솔을 편리하게 댈 수 있습니다 . 양치질을 하면서 칫솔이 원하는 지점에 닿는지 확인합니다 .



아이의 통증을 피하는 방법

손가락 기술이 핵심

아이가 칫솔질이 어려운 부분의 양치를 싫어하는 경우 , 손가락으로 아이의 입술을 가볍게 누르고 당겨 올리면 부드럽게 양치할 수 있습니다 .

앞쪽 윗니

칫솔을 잡은 손이 아닌 다른 손 집게손가락의 살점 부분을 사용하여 윗입술을 가볍게 들어 올립니다 .

- 소대라고 하는 앞니 위의 연결 조직을 당기면 상처가 날 수 있으니 주의하십시오 .



어금니 바깥쪽

아이에게 “이” 라고 말하게 한 후 ,
손가락을 입술 가장자리에 넣어
볼을 바깥쪽으로 당깁니다 . 아이가
입을 너무 크게 벌리면 볼이
바깥으로 늘어나지 않기 때문에 입
안으로 칫솔을 깊게 넣기가
어렵습니다 .



아이가 입을 다물려고 하는 것은 과도한 힘으로
인해 통증을 느낀다는 것을 나타냅니다 .

사용 후

칫솔 세척하기

흐르는 물에 칫솔을 대고
세척하십시오 .

- 80℃ 이상의 뜨거운 물로
세척하지 마십시오 .
- 칫솔의 칫솔모를 당기지
마십시오 .
(이렇게 하면 칫솔모가 빠질
수 있습니다 .)
- 세척 후 칫솔을 흔들어 남은 물기를 제거하십시오 .



본체 세척하기

1. 배터리 커버를 닫았는지 확인하십시오 .
2. 흐르는 물에 본체를 대고 세척하십시오 .

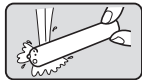


- 40℃ 이상의 뜨거운 물로 세척하지 마십시오 .
- 본체를 물 속에 담그지 마십시오 .
(그렇지 않으면 내부로 물이 들어갈 수 있습니다 .)

캡 세척하기

흐르는 물에 캡을 대고 세척하십시오 .

- 40℃ 이상의 뜨거운 물로 세척하지 마십시오 .



주의

- 캡과 칫솔 머리를 충분히 흔들어 물기를 제거하고 마른 수건 등을 사용하여 건조시키십시오 . 이렇게 한 다음 본체에 캡을 끼우십시오 . 이러한 부품을 젖은 상태로 두면 보관 주머니 또는 가방이 더러워지거나 손상될 수 있습니다 .

칫솔 머리 교체하기 (별매품임)

- 3 개월 마다 칫솔을 교체하는 것이 좋습니다 . 칫솔모가 한쪽 방향으로 휘었거나 마모된 경우 , 칫솔의 세정 효과가 크게 떨어집니다 .
- 씹기 등의 행동으로 인해 칫솔 머리가 손상되면 치아나 잇몸에도 손상을 줄 수 있습니다 . 칫솔 머리를 교체하십시오 .

부품 번호	EW-DS32 용 교체용 칫솔 머리	수량
WEW0959-W (흰색)		2 개입

- EW-DS32 용 교체용 칫솔 머리만 사용할 수 있습니다 .

제품 규격

모델 번호	EW-DS32
전원	LR03 (AAA 알카라인 배터리) 1 개 (별도 구매)

본 제품은 가정에서만 사용할 수 있습니다 .

MEMO

MEMO

Panasonic Corporation

<http://www.panasonic.com>

© Panasonic Corporation 2012-2020

Ⓕ EN, TW, KO

Printed in China

EW9210DS324401 Y0512-30820