

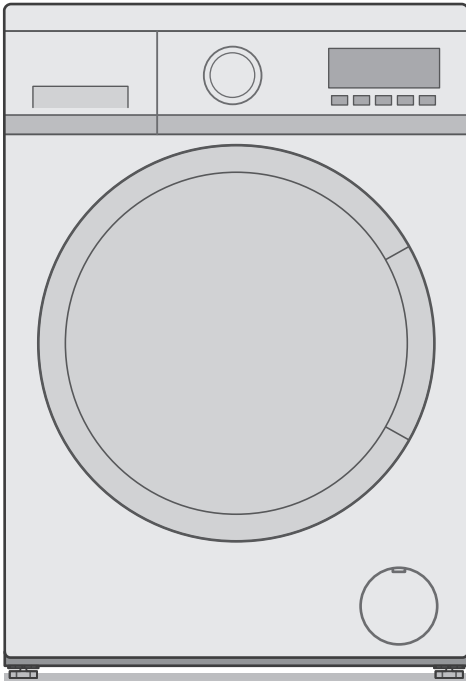
# Panasonic®

## 使用與安裝 說明書

洗衣機  
(家用)

型號

NA-12LE1



### 目錄

安全注意事項	2
了解您的本機	6
洗衣前	7
控制面板	8
洗衣劑	10
洗衣	12
程序列表	14
程序詳情	16
洗衣小貼士	17
更改程序設定	18
更改本機設定	21
保養	22
疑難排解	26
錯誤顯示	32
選擇正確的位置	34
搬運及安裝	35
連接水管	37
試運行	39
規格	40

感謝您購買本產品。

- 為達到最佳的效能和安全性，使用前請詳細閱讀相關指示。
- 請妥善保存本手冊，以供日後參考之用。

# 安全注意事項

## 警告

### 可能導致嚴重受傷或死亡

兒童不得單獨使用。



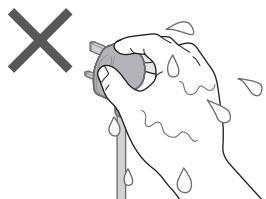
- 肢體、感覺或精神殘障的人士，以及缺乏經驗與相關知識的人士（包括小孩），必須在負責其安全的人士監管指導下，方可使用本機。
- 請善盡監管之責，避免兒童將本機作嬉戲之用。

設置「兒童安全鎖」。(第21頁)

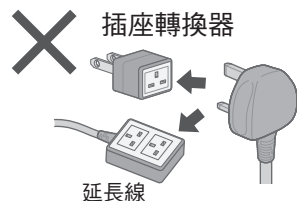
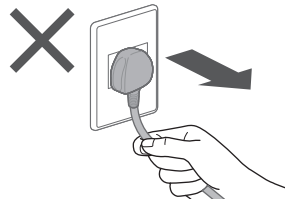


### 可能導致火災或觸電

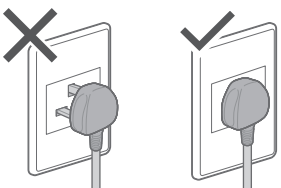
請勿以濕手觸摸。



請勿握住或拉扯電線。請勿使用。



完全插入。

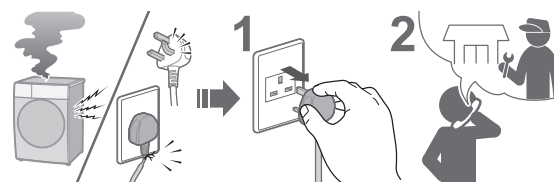


請勿使用。

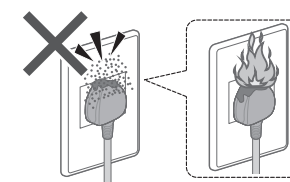


- 如果電線損壞，必須由製造商或其服務代理商，或其他合資格人士更換，以免發生危險。

如果電線出現故障或損壞，請停止使用並諮詢電業工程人員。



積塵可能導致起火。



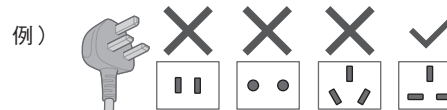
牢固地插入接地插腳。  
請電業工程人員提供新插座。



定期擦拭電源插頭。

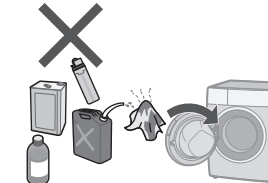


使用適合本機的插座。



- 插頭形狀、插座形狀和額定值要求視乎地區而異。

遠離易燃物品。



### 可能導致故障

請勿自行拆卸、修理或改裝。



# 安全注意事項 (續)

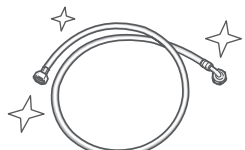
## ⚠ 注意

### 可能會導致漏水

關閉水龍頭。



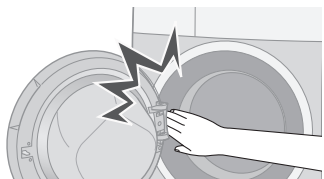
使用新的水管套件。



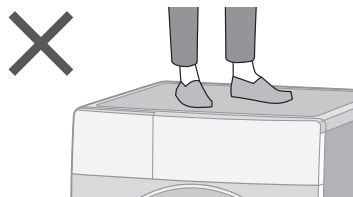
● 請使用隨附的新水管，不應使用舊水管。

### 可能導致受傷

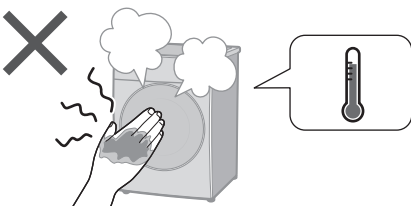
小心勿夾到手指。



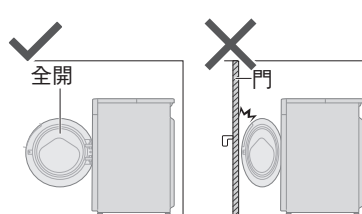
請勿在本機上攀爬。



溫度尚高時請勿觸碰。



正確安裝本機。

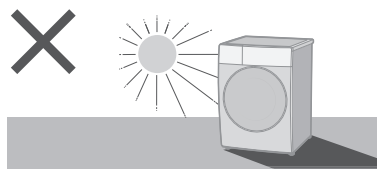


● 不得將本機安裝於可鎖定的門、推拉門或與本機相對的鉸鍊門後，此種方式會使本機門無法完全打開。

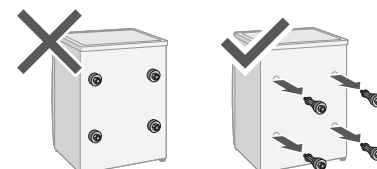
■ 關於乾衣物最大重量和水龍頭水壓，請參見 第40頁。

### 可能導致故障

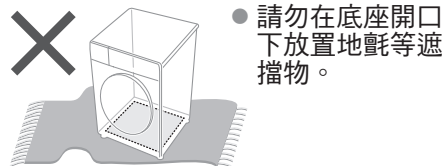
遠離熱源和陽光直射。



操作前請卸下運輸螺栓。



請勿堵塞。

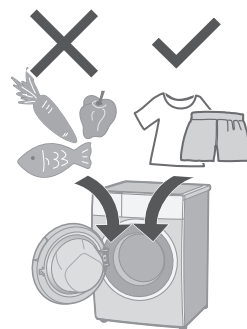


● 請勿在底座開口下放置地氈等遮擋物。

請勿使用熱水。



僅適用於可機洗物品。



● 本機設計為家用。  
本機不適用於以下應用：  
- 商店、辦公室和其他工作環境中的員工廚房區域；  
- 農舍；  
- 供給酒店、汽車旅館和其他住宅類型環境中的客戶使用；  
- 住宿加次日早餐型環境；  
- 公寓樓或自助洗衣店中的公共區域。

請勿清洗過於油膩的衣服。



遵照說明操作。

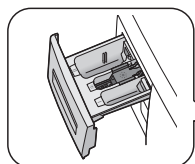


● 柔順劑或類似產品應遵照柔順劑說明之規定使用。

# 了解您的本機

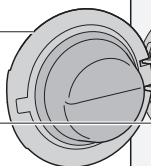
## 部件名稱

洗衣劑格 (第10頁)



控制面板  
(第8頁)

機門



滾筒

門鉸

機門膠圈

可調地腳  
(第36頁)

排水過濾器蓋  
(第25頁)

排水管  
(第37頁, 38頁)

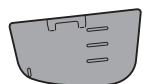
入水口 (第38頁)

運輸螺栓  
(第36頁)

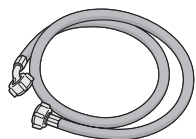
電線及插頭

## 配件

□水管架 (1) (第38頁) □罩蓋 (4) (第36頁) □洗衣劑水平板 (1) (第11頁)



□供水管 (1) (第37頁、38頁)



# 洗衣前

## 準備洗衣

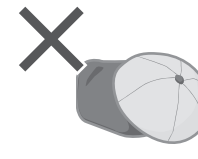
### 忌水洗



皮革 / 毛皮



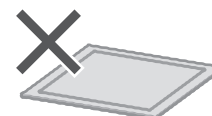
絲綢、人造絲和銅氨纖維 (混紡面料)



帶硬芯材料的帽子



靠墊、枕頭等



聚氨酯 / 橡膠背襯或厚墊



紙尿布

### 其他 ...

- 起皺和壓花製品
- 絨織物
- 可變形衣物 (上衣、領帶、連衣裙等)
- 天鵝絨

## 洗衣前檢查



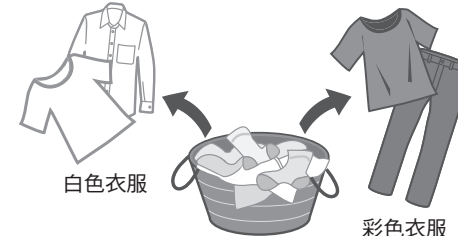
- 遵照洗衣標籤說明。



反轉

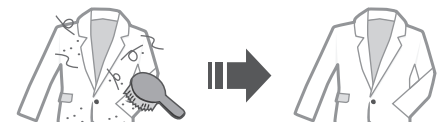
容易起球的衣服

- 分開洗。

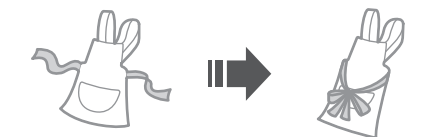


白色衣服

彩色衣服

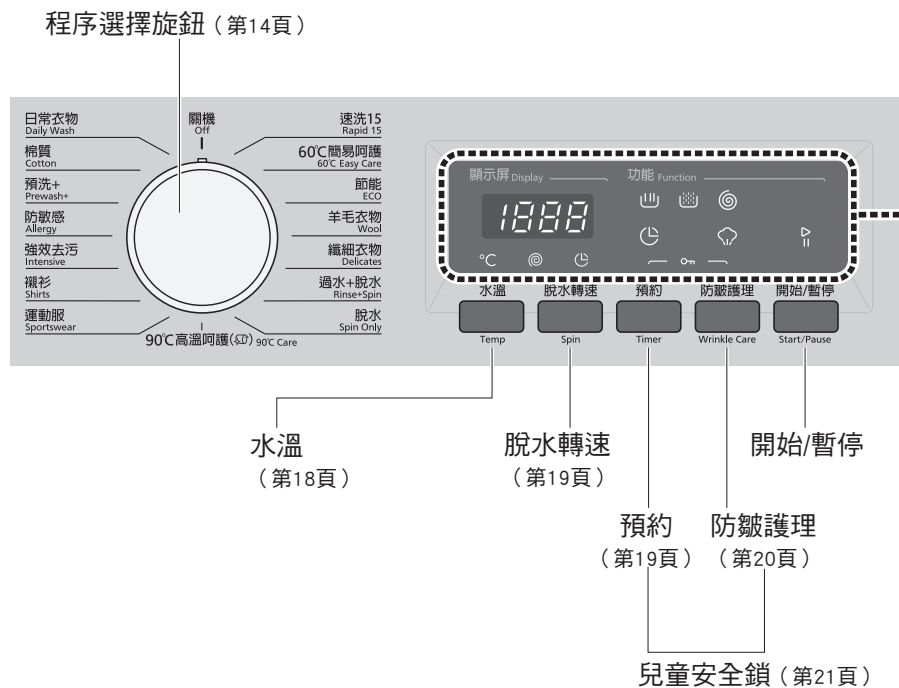


- 對重污漬進行預處理。



# 控制面板

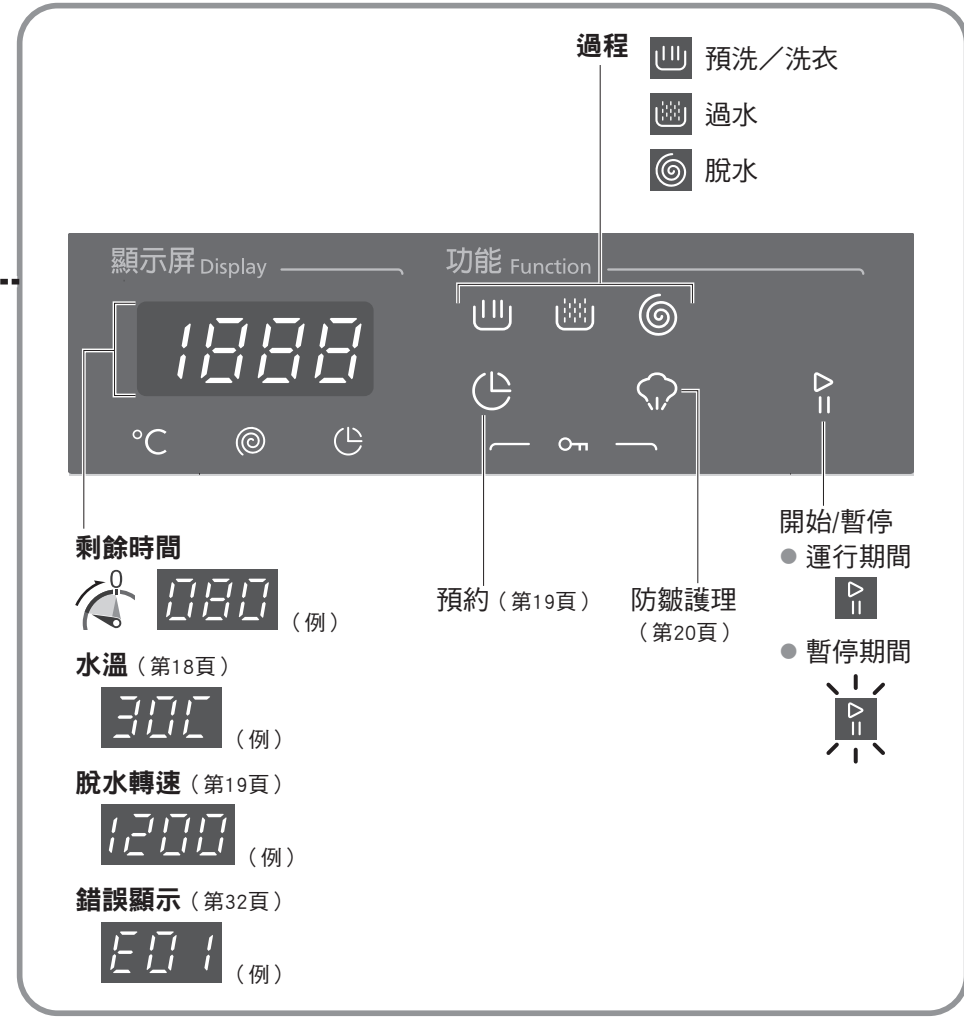
## 控制按鈕



### 註

- 若要在運行開始後更改程序  
 ▶▶ 將旋鈕轉至「關機」，然後選擇一個新程序。
- 斷電時  
 ▶▶ 重新接通電源時，從停止之處重新運行。(自動重啟)

## 顯示



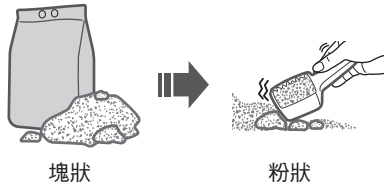
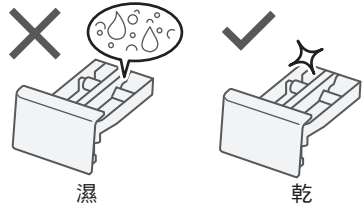
# 洗衣劑

● 遵循各包裝上的說明。

## 洗衣劑

使用低泡洗衣劑。

● 為防止洗衣劑殘留在洗衣劑格中：



## 主洗

粉狀洗衣劑

液體洗衣劑



漂白劑

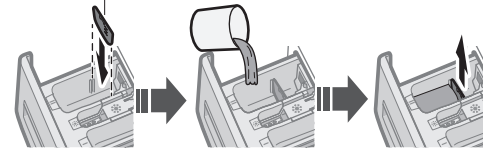


強酸性  
清潔劑



## 對於液體洗衣劑

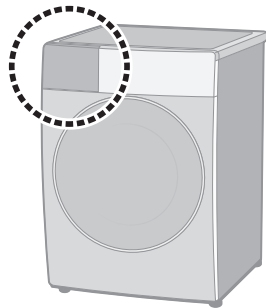
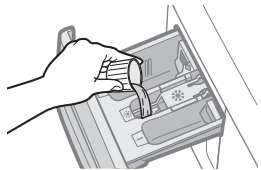
洗衣劑水平板



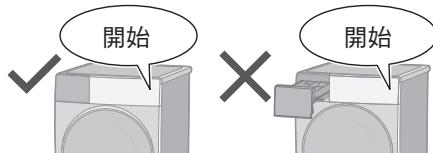
確保在啟動程序之前將其拆下。

預洗 (第17頁)

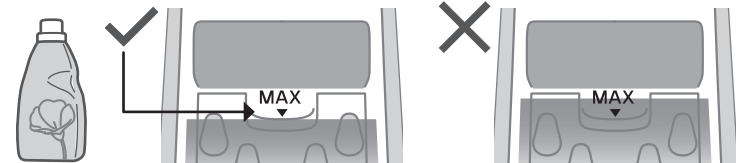
## 柔順劑



註

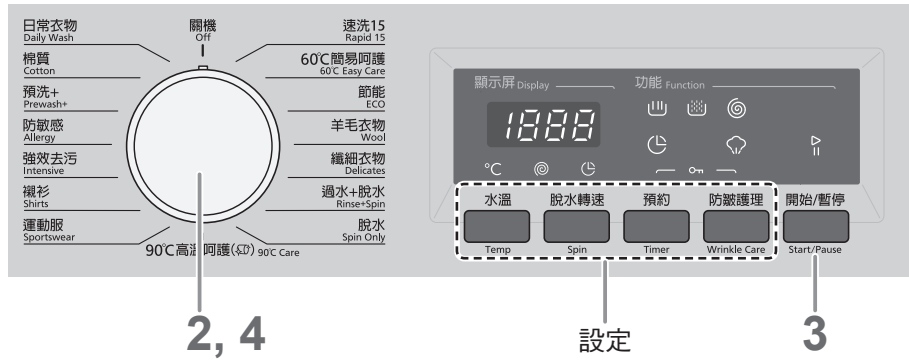


## 柔順劑



# 洗衣

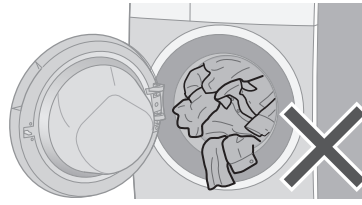
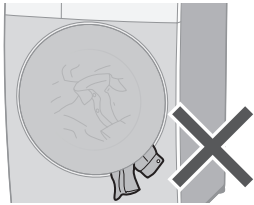
## 基本使用方法



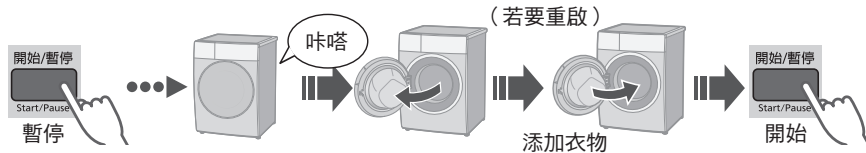
註

■ 勿讓衣物卡在機門。

■ 請勿將滾筒中的衣物塞得過滿。



### 若要在運行過程中打開機門



註

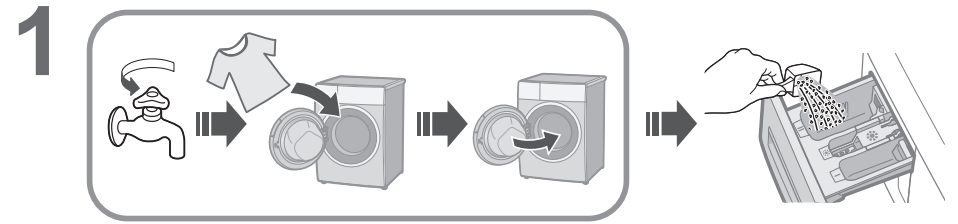
● 機門不打開。



如果在運行過程中將旋鈕轉至「關機」，機門將保持鎖定。

若要解除機門的鎖定

⇒ 將旋鈕轉至任何程序。



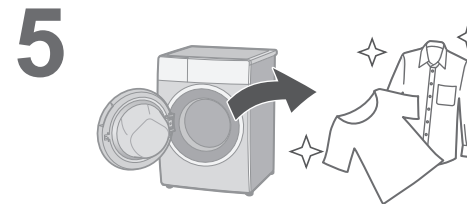
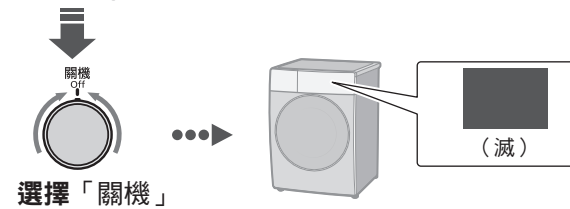
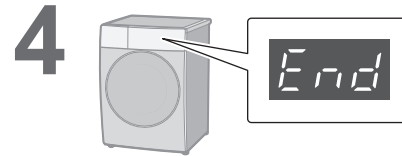
2 選擇程序。  
(第14頁)

■ 更改設定。

顯示總時間。

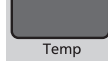
0:00 (例)

3 開始/暫停  
開始



### 設定

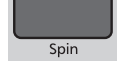
水溫



Temp

(第18頁)

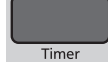
脫水轉速



Spin

(第19頁)

預約



Timer

(第19頁)

防皺護理



Wrinkle Care

(第20頁)

# 程序列表

程序	說明	最大衣物容量 *1 (kg)	運行時間
日常衣物	● 日常衣物 (較「棉質」程序更快) 	3.0	1:20
棉質	● 日常衣物 (棉質和亞麻) 	6.0	3:18
預洗+	● 預洗 + 洗衣 → 過水 → 脫水 嚴重污漬  <b>註</b> 隔室 I 和 II 均需添加洗衣劑。(第10、11頁)	6.0	2:44
防敏感	● 衛生洗衣 敏感皮膚的衣物 	3.0	3:17
強效去污	● 以60 °C水溫洗衣 嚴重污漬 (棉質和亞麻) 	6.0	2:25
襯衫	● 防重皺紋 (棉質、合成纖維、 混合合成纖維) 	3.0	1:52
運動服	● 合成纖維 	3.0	2:15
速洗 15 *2	● 較小負載、輕微污漬 	2.0	0:15
60 °C簡易呵護	● 以60 °C水溫洗衣60分鐘 (棉質和亞麻) 	3.0	1:00

程序	說明	最大衣物容量 *1 (kg)	運行時間
節能	● 能源效益佳。 較小負載、輕微污漬 (棉質和亞麻) 	3.0	0:59
羊毛衣物	● 可機洗的羊毛衣物 	2.0	0:43
纖細衣物	● 輕柔洗衣 	2.0	1:30
過水+脫水	● 僅在洗衣循環結束後， 方可過水。 可使用柔順劑。 	6.0	0:42
脫水	● 僅在洗衣循環結束後， 方可脫水 	6.0	0:17
90 °C 高溫呵護 *3	● 以90 °C高溫洗衣 嚴重污漬 (僅適用於白色衣物) 	6.0	3:00
	● 以90 °C高溫清潔滾筒 	—	

\*1 毛巾應為最大負載的一半，因為它們會吸水並變重。

\*2 由於洗衣時間短，建議使用較少的洗衣劑。  
當檢測到負載不均時，程序可能會延長並超過15分鐘。

\*3 請事先檢查衣物上的護理標籤，因為會有高溫。

● 程序運行時間僅供參考 (當標準供水量為15 公升/分)。  
適用於各程序的預設水溫。

# 程序詳情

程序	設定	自動設定		設定範疇		自選功能	
		水溫 (°C)	脫水轉速 (轉/分)	水溫 (°C)	脫水轉速 (轉/分)	預約	防皺護理
日常衣物		30	800	冷水、30	—、400、600、800	✓	✓
棉質		40	1200	40、60	—、400、600、800、1000、1200	✓	✓
預洗+		60	1200	冷水、30、40、50、60	—、400、600、800、1000、1200	✓	✓
防敏感		60	800	冷水、30、40、50、60	—、400、600、800	✓	✓
強效去污		60	1200	冷水、30、40、50、60	—、400、600、800、1000、1200	✓	✓
襯衫		60	600	冷水、30、40、50、60	—、400、600	✓	✓
運動服		40	1000	冷水、30、40	—、400、600、800、1000	✓	✓
速洗15		30	800	冷水、30	—、400、600、800	✓	✓
60 °C簡易呵護		60	1200	冷水、30、40、50、60	—、400、600、800、1000、1200	✓	✓
節能		20	1200	冷水、20	—、400、600、800、1000、1200	✓	✓
羊毛衣物		30	600	冷水、30	—、400、600	✓	✓
纖細衣物		30	600	冷水、30	—、400、600	✓	✓
過水+脫水		—	1200	—	—、400、600、800、1000、1200	✓	✓
脫水		—	1200	—	400、600、800、1000、1200	✓	✓
90 °C高溫呵護		90	1200	冷水、30、40、50、60、70、80、90	—、400、600、800、1000、1200	✓	✓

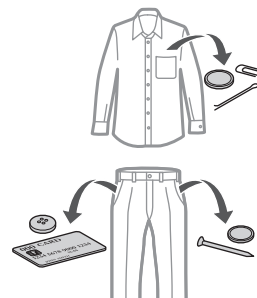
### 註

- 實際水溫可能與聲明的循環溫度有所不同。
- 這些結果取決於水壓、水硬度、入水口溫度、室溫、衣物類型和數量、污漬程度、使用的洗衣劑、主電源的波動和選擇的附加功能。

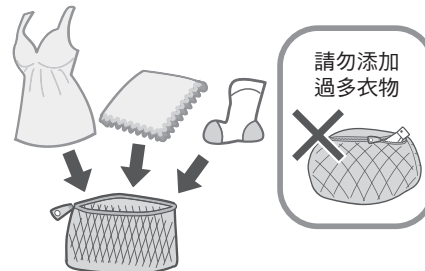
# 洗衣小貼士

## 將衣服放入滾筒之前

- 取下異物。



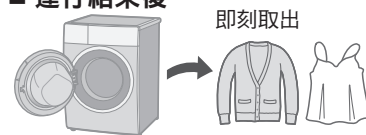
- 纖細衣物和小件物品請使用洗衣網。



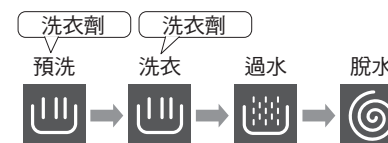
## 羊毛衣物 / 纖細衣物



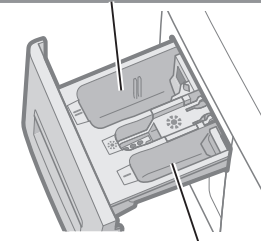
## ■ 運行結束後



## 預洗+



## 主洗



預洗 (第11頁)  
使用1/4量的洗衣劑

- 放入「主洗」隔室中的液體洗衣劑會在預洗時流出。
- 隔室 I 和 II 均需添加洗衣劑。

# 更改程序設定

## ■ 準備

- 將衣物分類，並放入滾筒內。(第7頁)
- 倒入洗衣劑。(第10頁)

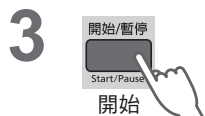


## 2 更改程序設定。



水溫  
脫水轉速  
預約

- 可用選項和設置範圍視乎程序而異。(第16頁)



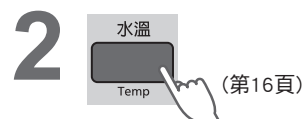
## 水溫

更改洗衣水溫。



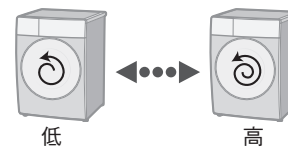
### ■ 設定說明

低	高
<ul style="list-style-type: none"> <li>● 彩色</li> </ul> 	<ul style="list-style-type: none"> <li>● 白色</li> </ul> 
<ul style="list-style-type: none"> <li>● 稍有污漬</li> </ul> 	<ul style="list-style-type: none"> <li>● 嚴重污漬</li> </ul> 
<ul style="list-style-type: none"> <li>● 易於縮水</li> </ul>	<ul style="list-style-type: none"> <li>● 棉質</li> </ul>




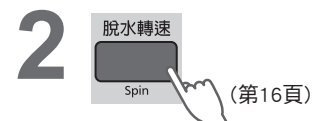
## 脫水轉速

更改脫水轉速。



### ■ 設定說明

低	高
<ul style="list-style-type: none"> <li>● 欲減少皺痕</li> </ul> 	<ul style="list-style-type: none"> <li>● 欲乾燥更徹底</li> </ul> 

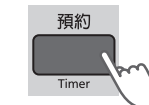


## 預約

設置多少個小時後開始運行預約的洗衣程序。  
(最多 23 小時)



### ■ 若要在設定後取消



### 註

- 全部指示燈熄滅，除



## 更改程序設定 (續)

### ■ 準備

- 將衣物分類，並放入滾筒內。(第7頁)
- 倒入洗衣劑。(第10頁)



### 2 更改程序設定。




#### 防皺護理

- 可用選項和設置範圍視乎程序而異。(第16頁)



## 防皺護理

 (脫水)後提供熱蒸氣，使熨燙更快更容易。



■ 若要取消：  
相同步驟

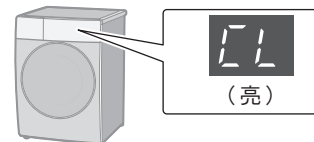
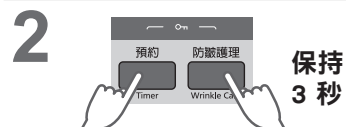
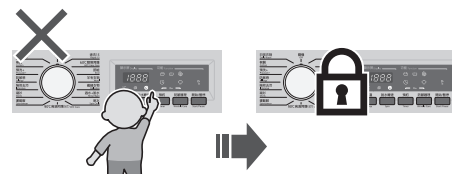
### 註

- 使用「防皺護理」時，溫度將超過 70 °C。  
在使用此功能之前，請檢查衣物上的護理標籤。
- 如果衣物數量較少，摸起來可能是濕的。

## 更改本機設定

### 兒童安全鎖

除「關機」外均已鎖定。



■ 若要取消：  
相同步驟

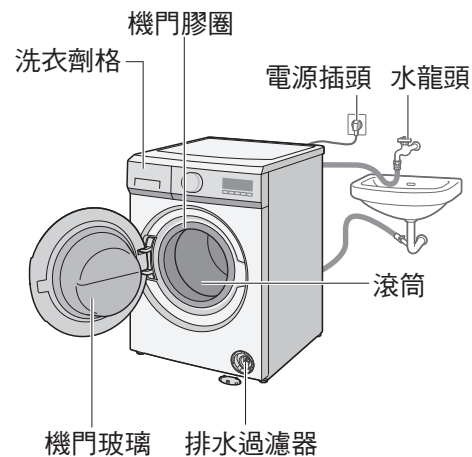
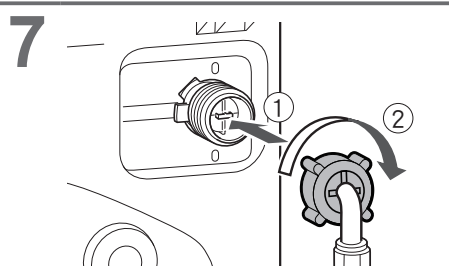
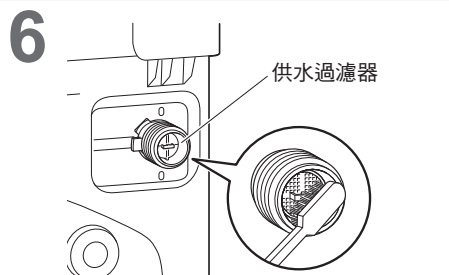
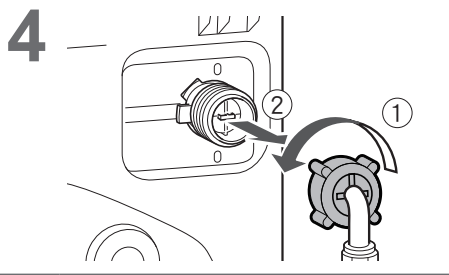
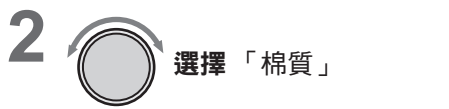
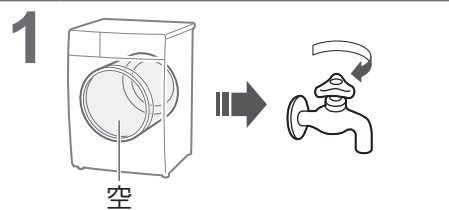
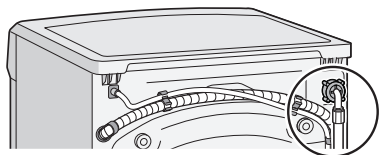
### 註

- 如將旋鈕轉至「關機」，運行的程序將會停止，但不會解除「兒童安全鎖」。
- 在設定了「兒童安全鎖」的情況下，如在運行過程中將旋鈕轉至「關機」後選擇其他程序，當前程序不會被更改，僅從停止的點開始繼續運行。(程序未更改)

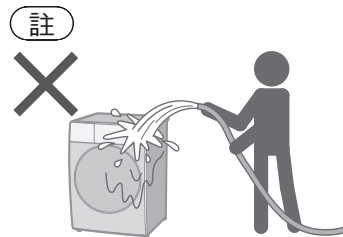
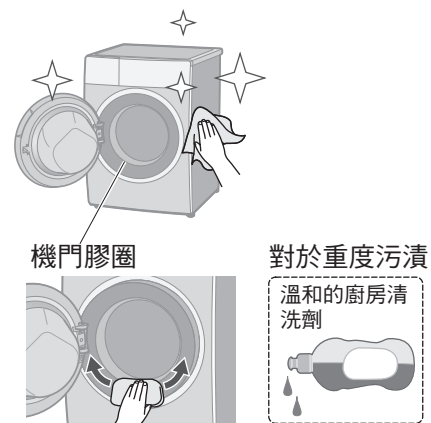
# 保養

## 供水過濾器

每2月一次



## 本機

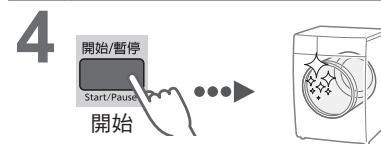


- 請勿使用含砂礫的清潔劑或稀釋劑，或含酒精或石蠟油之產品。

## 滾筒

根據需要定期進行

使用90 °C高溫除菌清潔滾筒。

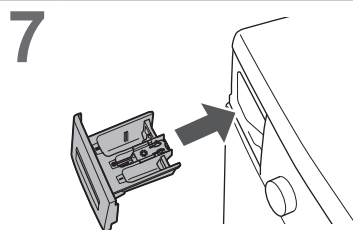
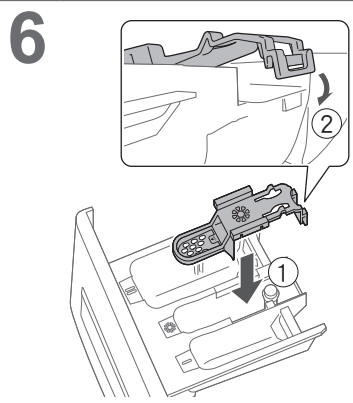
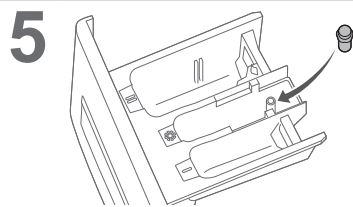
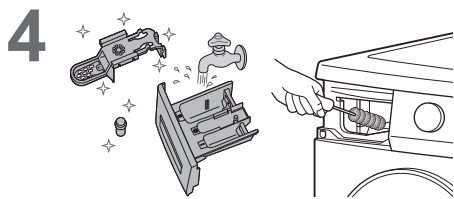
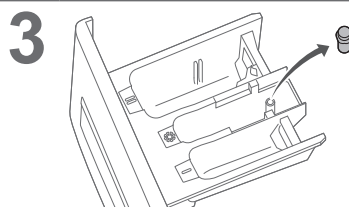
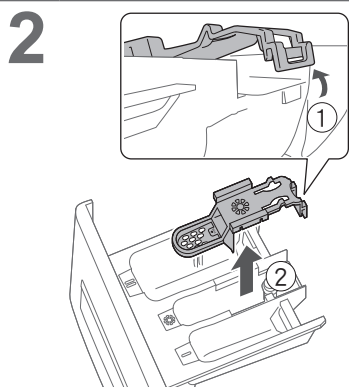
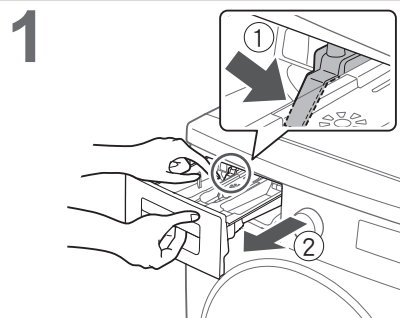


- 註
- 不可放入衣物或其他清洗物品。

# 保養 (續)

## 洗衣劑格

每2月一次



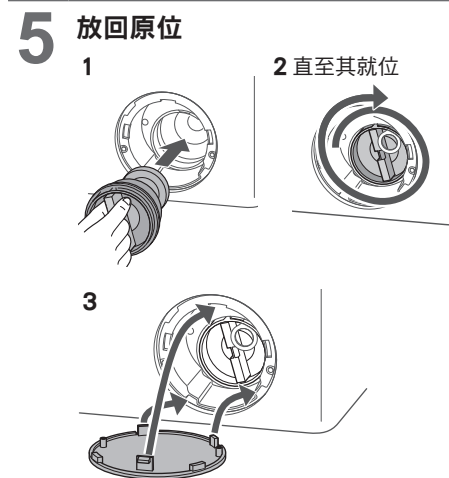
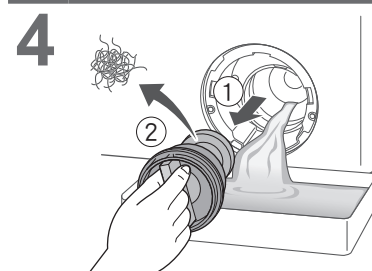
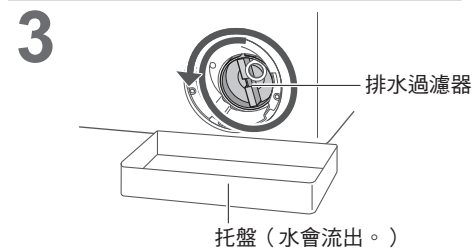
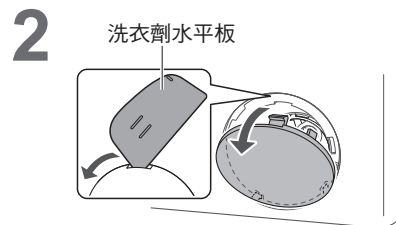
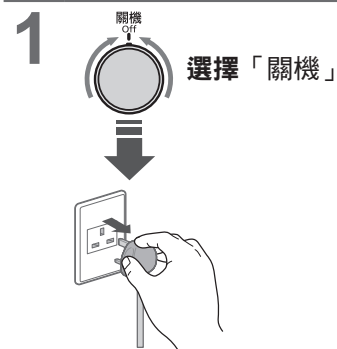
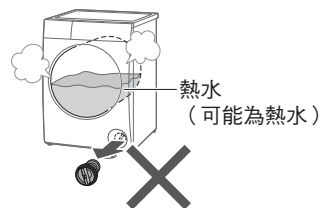
## 排水過濾器

每2月一次

進行此步驟之前，務必檢查以下事項。

- 滾筒中的水已排空。
- 運行已完成。
- 滾筒已清空。

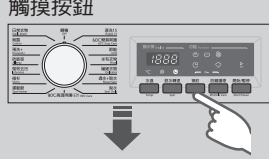
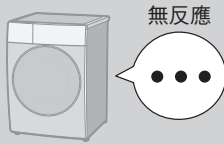
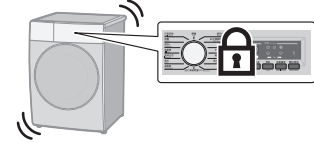
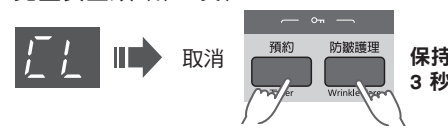
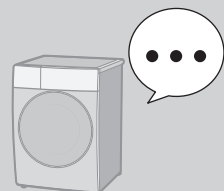



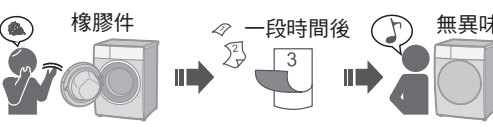

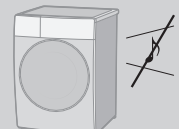
### ⚠ 注意

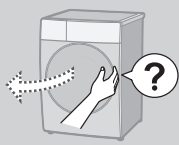

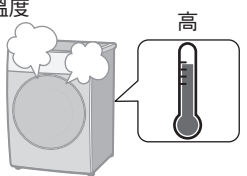


註

- 根據排水條件，剩餘水量可能會增加。

# 疑難排解

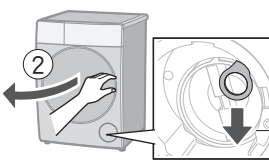
表現	待檢查點
<p>觸摸按鈕</p>  <p>無反應</p> 	<p>□可能之原因</p> <ul style="list-style-type: none"> <li>● 運行期間</li> </ul>  <p>□嘗試</p> <ul style="list-style-type: none"> <li>● 兒童安全鎖 (第21頁)</li> </ul> 
<p>未運行</p> 	<p>□檢查</p> <ul style="list-style-type: none"> <li>● 斷電</li> <li>● 預約</li> <li>● 「關機」</li> </ul>  <p>□嘗試</p> <ul style="list-style-type: none"> <li>● 關上機門。</li> <li>● 打開。</li> <li>● 拔下插頭再插入。</li> <li>● 按「開始」。</li> <li>● 打開斷路器。</li> </ul> 
<p>橡膠味</p> 	<p>□可能之原因</p> <ul style="list-style-type: none"> <li>● 橡膠件</li> </ul>  <p>一段時間後</p>  <p>無異味</p> <p>□嘗試</p> <ul style="list-style-type: none"> <li>● 「90 °C 高溫呵護」 (第23頁)</li> </ul>
<p>無蜂鳴音</p> 	<p>□可能之原因</p> <ul style="list-style-type: none"> <li>● 此為正常現象。此型號無蜂鳴器。</li> </ul>

表現	待檢查點
<p>機門不打開</p> 	<p>□可能之原因</p> <ul style="list-style-type: none"> <li>● 在運行過程中</li> </ul>  <p>機門鎖定。 若要在運行過程中打開機門 (第12頁)</p> <p>□檢查</p> <ul style="list-style-type: none"> <li>● 溫度</li> </ul>  <p>註</p>

**如果在停電等情況下，機門仍保持鎖定**


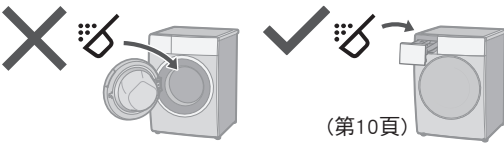
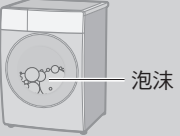

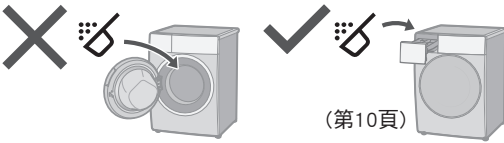
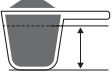
■ 若要打開機門


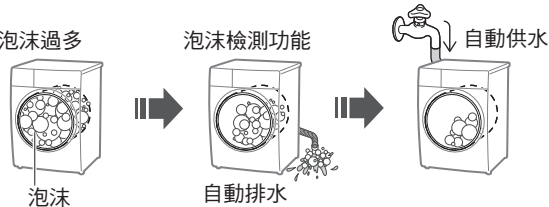



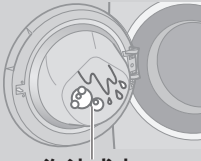
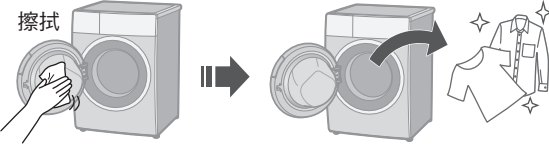
- 1 打開水龍頭
- 2 選擇「關機」
- 3 打開斷路器
- 4 排空滾筒中的水。請參見第25頁。
- 5 拉下打開把手的同時打開機門。



① 繼續向下拉

# 疑難排解 (續)

表現	待檢查點
<p>洗衣後</p> 	<p>□ 檢查</p>  <p>(第10頁)</p>
<p>洗衣劑和泡沫</p> 	<p>□ 可能之原因</p> <ul style="list-style-type: none"> <li>● 泡沫量不盡相同。 <ul style="list-style-type: none"> <li>● 溫度 </li> <li>● 水質 </li> </ul> </li> </ul>
<p>不夠</p> 	<p>□ 檢查</p> <ul style="list-style-type: none"> <li>● 粉狀洗衣劑</li> </ul>  <p>(第10頁)</p> <ul style="list-style-type: none"> <li>● 洗衣劑太少</li> <li>● 低泡洗衣劑</li> <li>● 嚴重污漬</li> <li>● 負載過大</li> </ul> 
<p>過多</p> 	<p>□ 檢查</p> <ul style="list-style-type: none"> <li>● 洗衣劑過多</li> </ul> 



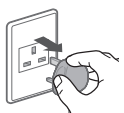







表現	待檢查點
<p>洗衣期間</p> 	<p>□ 可能之原因</p> 
<p>在脫水期間</p> 	<p>□ 可能之原因</p>  <p>□ 嘗試</p> <p>過輕</p> 
<p>洗衣後</p> 	<p>□ 嘗試</p> 






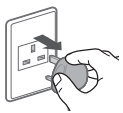

# 疑難排解 (續)

	表現	待檢查點
時間	<p>洗衣期間 顯示時間 057...→059 改變</p>	<p>□可能之原因</p> <ul style="list-style-type: none"> <li>在運行期間校正剩餘時間。</li> </ul> <ul style="list-style-type: none"> <li>若設定更改</li> <li>若衣物不均勻</li> </ul> <p>▶▶ 剩餘時間可能會增加。</p>
	<p>剩餘時間 不減少 057...→057 或者 突然減少 057...→040</p>	<p>□可能之原因</p> <p>顯示時間僅供參考。</p>
噪音	<p>排水時</p>	<p>□可能之原因</p> <ul style="list-style-type: none"> <li>此為正常現象。 排水泵正在工作。</li> </ul>

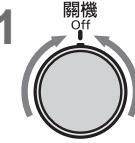
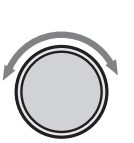

	表現	待檢查點
噪音	<p>異常噪音 (或振動)</p>	<p>□檢查</p> <ul style="list-style-type: none"> <li>金屬物品</li> </ul> <ul style="list-style-type: none"> <li>運輸螺栓 (第36頁)</li> </ul> <ul style="list-style-type: none"> <li>斜坡或不穩定的表面</li> </ul> <ul style="list-style-type: none"> <li>調整4個地腳。</li> </ul> <p>(第36頁)</p> <ul style="list-style-type: none"> <li>接觸</li> <li>不均勻</li> </ul>
	其他	<p>斷電</p> <p>斷路器</p> <p>關閉</p> <p>開啟</p> <p>重新接通電源時，從停止之處重新運行。</p>

# 錯誤顯示

錯誤代碼	代碼說明	待檢查點
E01	機門打開	 <ul style="list-style-type: none"> <li>● 如果未解決：</li> </ul> <ol style="list-style-type: none"> <li>1 </li> <li>2 </li> <li>3 </li> </ol> <p>請聯絡最近的授權服務代理商。</p>
E02	無法供水	<ul style="list-style-type: none"> <li>● 檢查</li> </ul> <div style="border: 1px solid black; padding: 5px; display: flex; justify-content: space-around; align-items: center;"> <div style="text-align: center;"> <p>停水</p>  </div> <div style="text-align: center;"> <p>關上</p>  </div> <div style="text-align: center;"> <p>供水過濾器 (第22頁)</p>  </div> </div> <ul style="list-style-type: none"> <li>● 檢查水壓。(0.1 - 1 MPa)</li> <li>● 如果未解決：</li> </ul> <ol style="list-style-type: none"> <li>1 </li> <li>2 </li> <li>3 </li> </ol> <p>請聯絡最近的授權服務代理商。</p>

錯誤代碼	代碼說明	待檢查點
E03	無法排水	<ul style="list-style-type: none"> <li>● 檢查</li> </ul> <div style="border: 1px solid black; padding: 5px; display: flex; justify-content: space-around; align-items: center;">  <span>(第25頁)</span> </div> <ul style="list-style-type: none"> <li>● 確認排水管連接正確。(第38頁)</li> <li>● 如果未解決：</li> </ul> <ol style="list-style-type: none"> <li>1 </li> <li>2 </li> <li>3 </li> </ol> <p>請聯絡最近的授權服務代理商。</p>
E04	溢出	<p>供水閥等故障</p> <ol style="list-style-type: none"> <li>1 </li> <li>2 </li> <li>3 </li> </ol> <p>請聯絡最近的授權服務代理商。</p>

## ■ 若要重啟：

- 1  選擇「關機」
- 2  選擇程序
- 3  開始

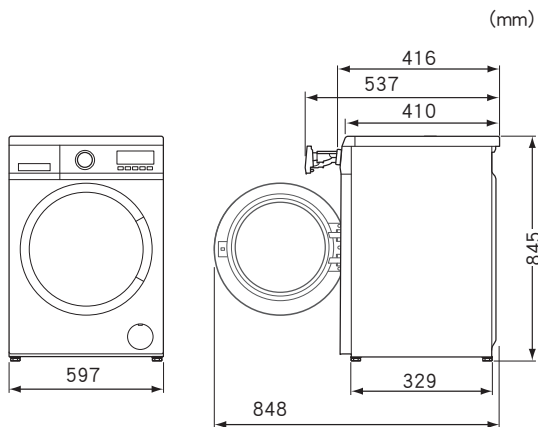
# 選擇正確的位置



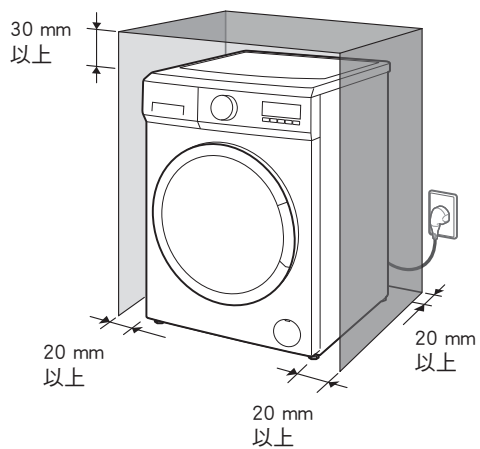
請聯絡服務人員安裝。

- 請勿自行安裝本機。
- 遵循此安裝方法。否則的話，若出現任何事故或損壞，Panasonic 不承擔責任。

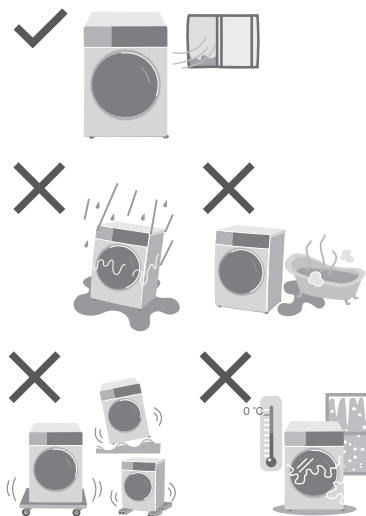
## 本機尺寸



## ■ 內嵌安裝



## 檢查位置。



## 小心

可能導致功能異常。

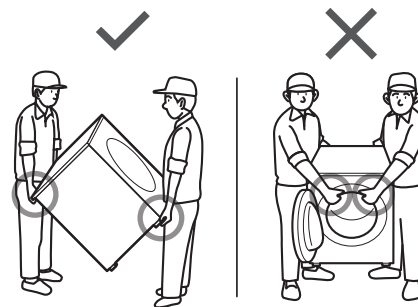


請勿將本機安裝在 IH 電飯煲等產生電磁波的設備附近。

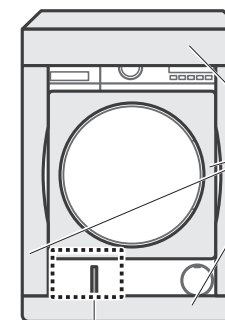
# 搬運及安裝

## 搬運本機

切換單獨進行。



## 打開本機外包裝



移除所有包裝材料。

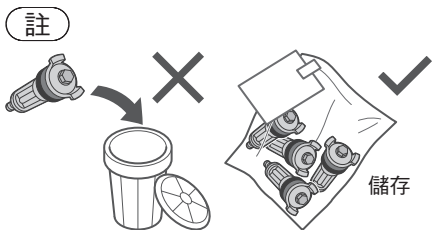
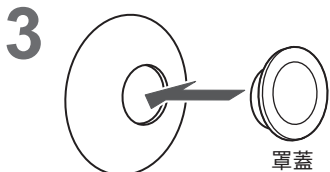
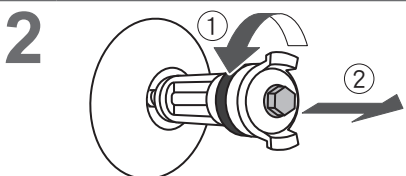
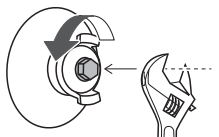
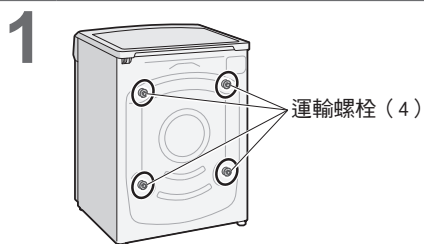
拆下以膠帶固定的聚苯乙烯泡沫塑料。

## 註

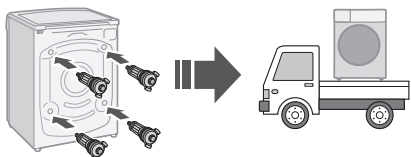
- 有窒息風險。令所有包裝材料（例如薄膜、聚苯乙烯泡沫塑料）遠離兒童。

# 搬運及安裝 (續)

## 卸下運輸螺栓

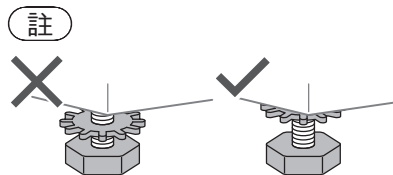
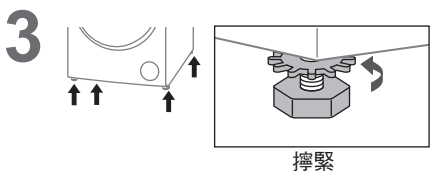
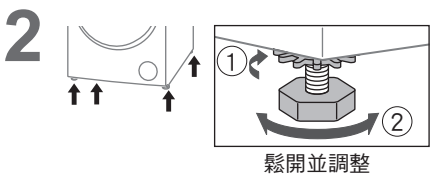
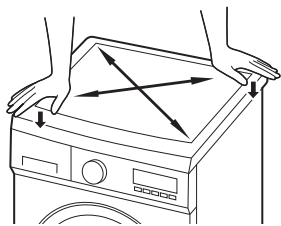


### 再次移動本機



## 調整本機水平度

1 按壓頂部的對角以檢查地腳是否搖晃。

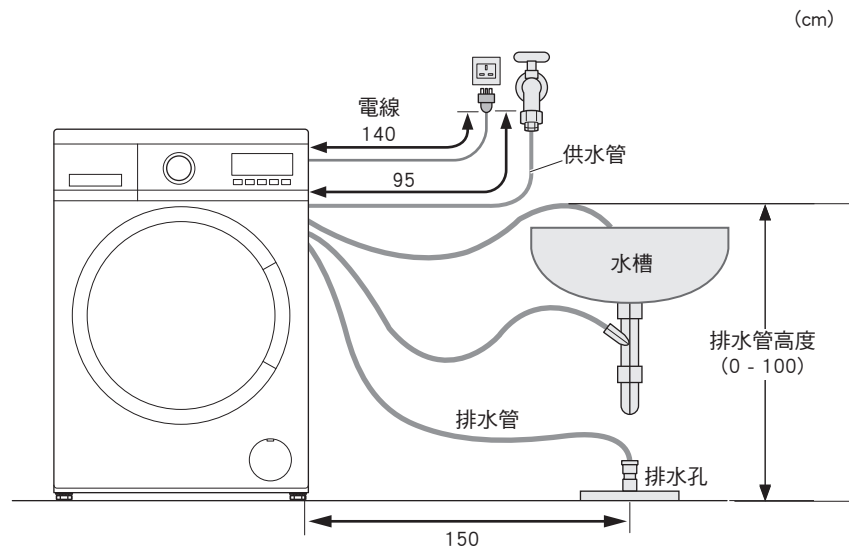


# 連接水管

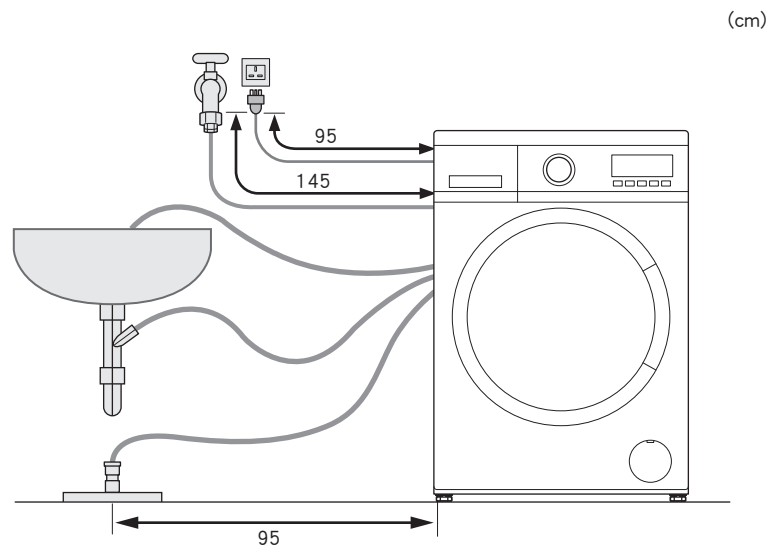
請正確連接水管以免漏水。

## 水管及電線的最長連接距離

### 右側連接



### 左側連接



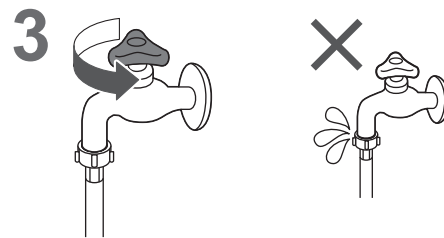
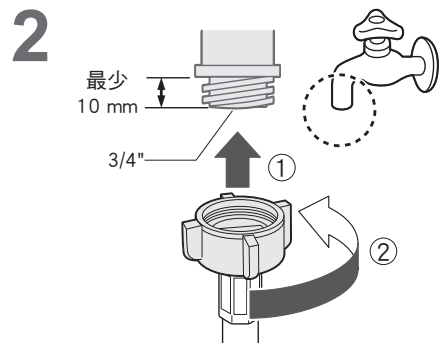
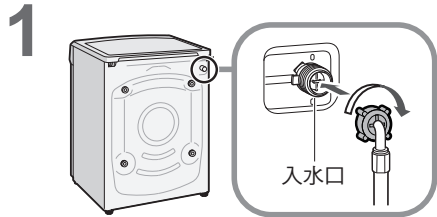
# 連接水管 (續)

## 供水管

### ■ 連接供水管

#### ⚠ 注意

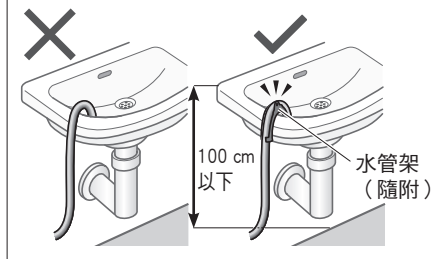
- 請鎖緊螺帽。
- 請勿扭動、擠壓、改裝或剪短水管。



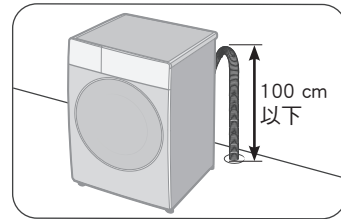
## 排水管

### ■ 排水至水槽或洗手盆

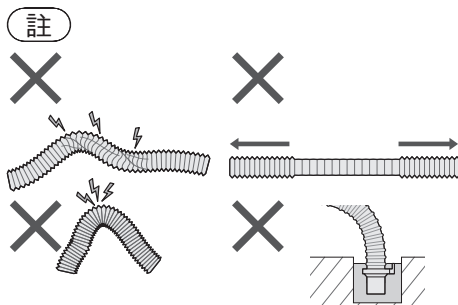
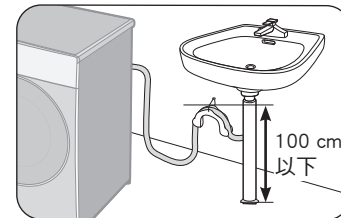
#### 小心



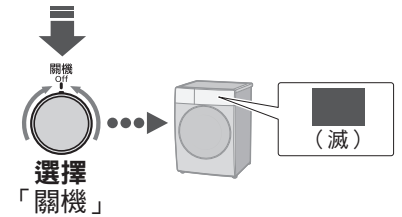
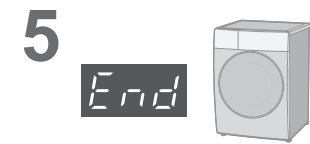
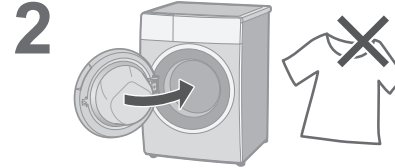
### ■ 直接排水至地板



### ■ 排水至水槽排水管分管



# 試運行



## 試運行後檢查

問題	原因和措施
<p>漏水</p>	<p>正確連接供水管。</p>
<p>聲音異常</p>	<p>● 卸下運輸螺栓 (第36頁)。</p> <p>● 穩定安裝。</p>
<p>錯誤顯示</p>	<p>參見第32頁。</p>

# 規格

	NA-12LE1
額定電壓 (V)	220 - 240
額定頻率 (Hz)	50
最大能量額定輸入功率 (W)	1850
最高脫水轉速 (轉/分)	1200
產品尺寸 (闊 x 深 x 高) (mm)	597 × 416 × 845
產品重量 (kg)	59
乾衣物最大重量 (kg)	6.0
水龍頭水壓 (MPa)	0.1 - 1